



CAMERA DI COMMERCIO  
SONDRIO

# FOCUS IMPRESE: LE DINAMICHE SETTORIALI IN PROVINCIA DI SONDRIO

## II° trimestre 2022





# Uno sguardo alla situazione macroeconomica nazionale e internazionale



## LA SITUAZIONE INTERNAZIONALE

Il Fondo Monetario Internazionale definisce il nuovo scenario globale «incerto ed oscuro». L'incertezza accorcia di un anno l'orizzonte temporale per il quale WEO sviluppa i propri scenari, che si fermano ora al 2023. Attese definite «oscurate» fanno sensibilmente peggiorare le previsioni a livello globale e per le economie avanzate – tra cui Stati Uniti e Cina.

Secondo il nuovo Outlook, l'Italia migliorerà il PIL atteso per il 2022 che crescerebbe del 3%. Rispetto ad aprile le attese migliorano di 0,7 punti percentuali, ma a discapito del 2023, anno in cui il Pil resterebbe in crescita moderata (+0,7%).

L'inflazione raggiunge il +8% (stima preliminare per il mese di giugno), livello paragonabile solo ai risultati della prima metà degli anni novanta. Tra i maggiori responsabili si trovano i beni energetici, la cui crescita passa da +42,6% di maggio a +48,7%, gli alimentari ed i servizi.

L'inflazione acquisita per il 2022 è pari a +6,4% per l'indice generale, e a +2,9% per la componente di fondo.

## SINTESI DEI RISULTATI

	Variazione tendenziale 2°trim. 2022	Crescita media annua 2021 su 2020	Crescita media annua 2021 su 2019
<b>Industria - produzione</b>	<b>+4,2</b>	+10,7	+0,7
<b>Artigianato – produzione</b>	<b>+5,7</b>	+9,2	<b>-0,9</b>
<b>Commercio – fatturato</b>	<b>+7,5</b>	+7,1	+2,4
<b>Servizi - fatturato</b>	<b>+23,9</b>	+14,2	<b>-3,8</b>

Fonte: Unioncamere Lombardia

L'economia della provincia di Sondrio nel secondo trimestre 2022 rimane ancora in fase positiva. La produzione del manifatturiero, e il fatturato di commercio e servizi, registrano nuovi incrementi significativi rispetto al secondo trimestre 2021. La produzione manifatturiera (+4,2% l'industria e +5,7% l'artigianato) e, più significativamente, il fatturato del terziario (+7,5% il commercio e +23,9% i servizi) indicano che gli effetti negativi del mutato quadro globale stanno influenzando lentamente, ma progressivamente, le imprese della provincia. Gli imprenditori mostrano cautela per il prossimo trimestre.

## ANDAMENTO DEL PIL MONDIALE E DEI PRINCIPALI PAESI

PIL	2020	2021	Previsioni 2022	Previsioni 2023	Revisioni su gen-22
<b>Mondo</b>	-3,1	6,1	3,2	2,9	-0,4
<b>Paesi avanzati</b>	-4,5	5,2	2,5	1,4	-0,8
<b>Paesi emergenti</b>	-2,0	6,8	3,6	3,9	-0,2
<b>Euro-zona</b>	-6,3	5,4	2,6	1,2	-0,2
<b>Italia</b>	<b>-9,0</b>	<b>6,6</b>	<b>3,0</b>	<b>0,7</b>	<b>+0,7</b>
<b>Germania</b>	-4,6	2,9	1,2	0,8	-0,9
<b>Francia</b>	-7,9	6,8	2,3	1,0	-0,6
<b>Spagna</b>	-10,8	5,1	4,0	2,0	-0,8
<b>Stati Uniti</b>	-3,4	5,7	2,3	1,0	-1,4
<b>Regno Unito</b>	-9,3	7,4	3,2	0,5	-0,5
<b>Giappone</b>	-4,5	1,7	1,7	1,7	-0,7
<b>Cina</b>	2,2	8,1	3,3	4,6	-1,1

A luglio le previsioni del Fondo Monetario Internazionale per il 2022 vengono riviste sensibilmente al ribasso per tutte le aree geografiche. Preoccupante la revisione al ribasso per i paesi maggiori (-1,4 punti per gli Stati Uniti e -1,1 punti per la Cina).

L'Italia, invece, beneficia di una revisione per il 2022 al rialzo di 0,7 punti, ma per il 2023 la previsione di crescita è minima (+0,7%).

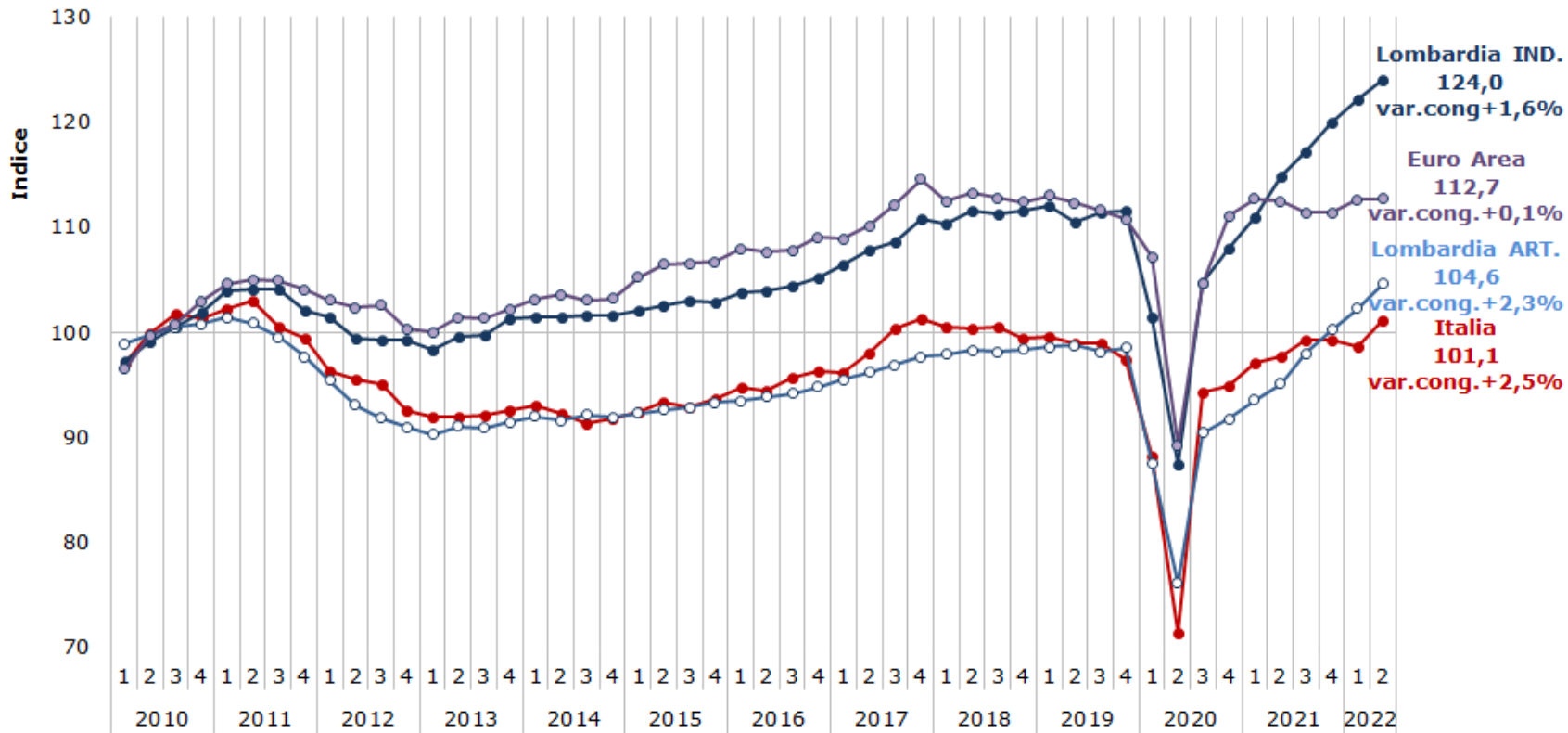


# L'industria



## Sintesi – Confronti nazionali e internazionali

### INDICE PRODUZIONE SETTORE MANIFATTURIERO Base media anno 2010=100 - Dati trimestrali destagionalizzati



L'indice della produzione lombarda continua a essere positivo.

Per l'Industria la produzione sale ancora dell'1,6% congiunturale.

Per l'Artigianato supera la soglia 100 di riferimento (anno 2010) con un incremento del 2,3% nel trimestre.

Anche per l'Italia, l'indice dovrebbe crescere nel trimestre (+2,5%) in base ai risultati di aprile e maggio e ai primi indicatori congiunturali disponibili per il mese di giugno.

L'EuroArea in si presenta in stagnazione (+0,1%), in base ai risultati di aprile e maggio.

Fonte: Unioncamere Lombardia, Eurostat, ISTAT, Alante Prometeia

Dato 2° trimestre Italia stimato in base a previsioni Atlante Prometeia per il mese di giugno

Dato 2° trimestre EuroArea media mesi aprile e maggio, dato di giugno stimato andamento stazionario sui livelli di maggio



# SONDRIO INDUSTRIA - La congiuntura

## Variazioni tendenziali e medie annue

INDUSTRIA - VARIAZIONI TENDENZIALI							VARIAZIONI MEDIE ANNUE			VARIAZIONE MEDIA ANNUA 2021/2019
	2021				2022		2019	2020	2021	
	T1	T2	T3	T4	T1	T2				
Produzione	4,2	16,7	12,8	8,3	6,1	4,2	1,8	-9,0	10,7	0,7
Fatturato totale	8,1	21,2	10,2	12,4	12,6	9,5	1,2	-6,4	13,8	6,4
Ordini interni	5,2	21,8	6,2	4,2	10,0	2,5	1,5	-4,9	9,3	3,9
Ordini esteri	4,3	23,7	12,8	11,1	17,5	8,6	2,0	-7,1	12,5	4,6

Fonte: Unioncamere Lombardia

## Variazione tendenziale produzione Sondrio-Lombardia

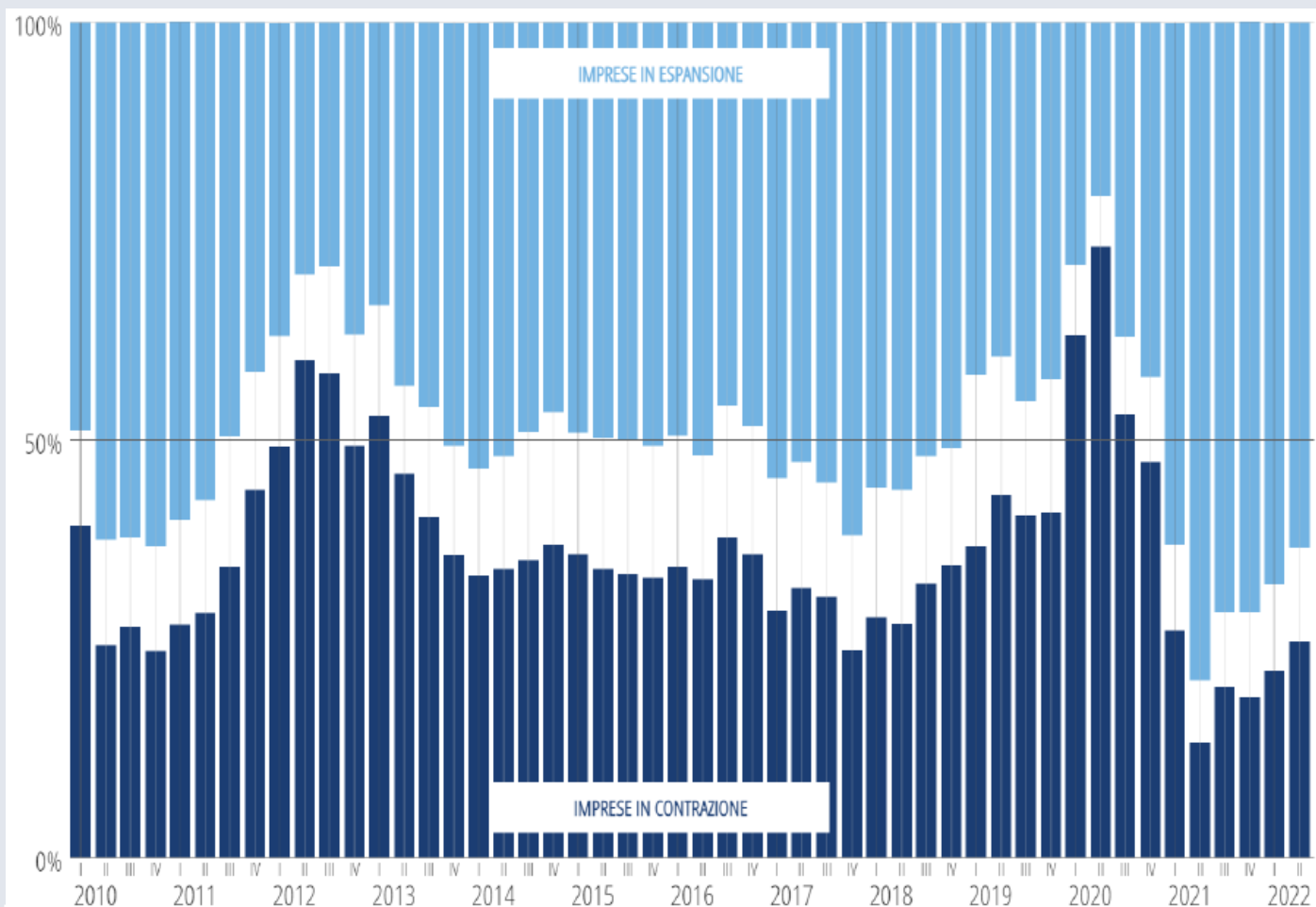


I risultati tendenziali sono complessivamente positivi ma evidenziano come la fase di recupero vada via via raffreddandosi. La produzione delle imprese industriali in provincia di Sondrio cresce ancora del 4,2%, ma la domanda rallenta significativamente la corsa in particolare dal mercato interno (+2,5%), ma anche dall'estero il tasso di crescita si riduce fortemente dal +17,5% al +8,6%). Il fatturato cresce del 9,5%, molto più della produzione. Una spiegazione di questo fenomeno può derivare dal fatto che il fatturato è calcolato a prezzi correnti e quindi incorpora l'eccezionale dinamica dei prezzi, sia delle materie prime che dei prodotti finiti.





## SONDRIO INDUSTRIA – Imprese in contrazione o espansione



Fonte: Unioncamere Lombardia

L'andamento positivo della produzione è rimarcato dal dato sulla quota % di imprese che si trovano in fase di espansione o di contrazione (in base al risultato tendenziale). Anche in questo trimestre si registra una netta prevalenza delle imprese in espansione che superano il 60%. L'andamento trimestrale conferma invece, un progressivo indebolimento della crescita con la quota delle imprese in espansione che diminuisce ancora rispetto ai trimestri precedenti a favore di quelle in contrazione.

### Nota

**Imprese in espansione:** imprese che hanno dichiarato incrementi tendenziali della produzione.

**Imprese in contrazione:** imprese che hanno dichiarato contrazioni tendenziali della produzione.



## SONDRIO INDUSTRIA - La congiuntura

### Altri indicatori (saldo giudizi giacenze e numero giornate di produzione)

	INDUSTRIA						VARIAZIONI MEDIE ANNUE		
	2021				2022		2019	2020	2021
	T1	T2	T3	T4	T1	T2			
Giacenze materie prime (1)	-10,8	-10,8	-6,1	-10,0	-5,6	3,2	1,5	1,8	-9,4
Giacenze prodotti finiti (1)	-5,4	-5,6	-9,4	-6,9	-5,7	0,0	-2,0	-0,7	-6,8
Produzione assicurata (2)	32,4	33,7	42,3	35,8	40,9	44,7	35,9	26,1	36,1

(1) Saldo giudizi aumento-diminuzione

(2) Numero di giornate

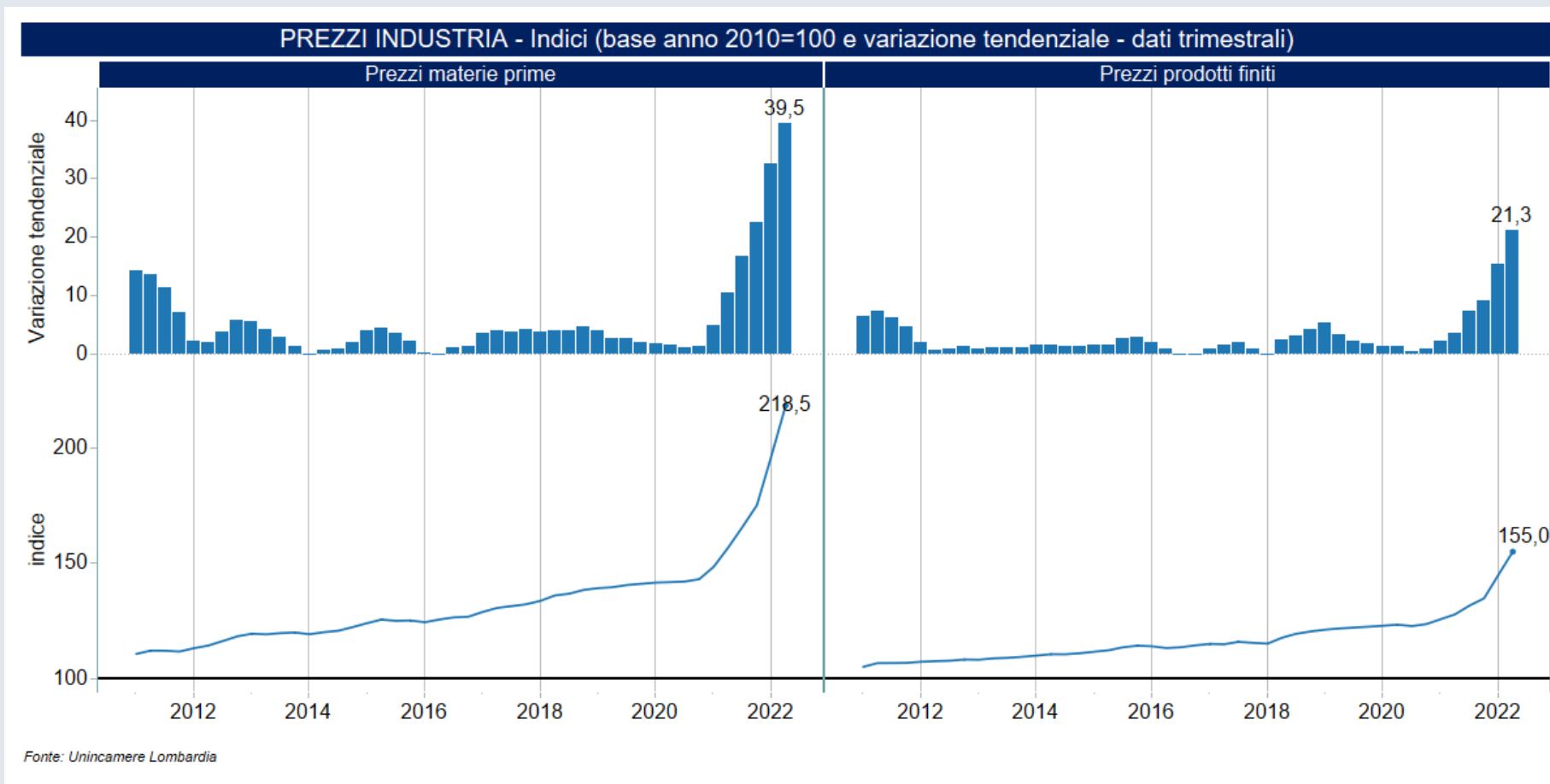
Fonte: Unioncamere Lombardia

I problemi di scarsità dei magazzini sembrano in via di risoluzione per le imprese della provincia. Le scorte di materie prime sono state ricostruite e ora il saldo eccedenza-scarsità è positivo (+3,2%). Inoltre, circa il 70% degli intervistati dichiara scorte adeguate. Anche per i prodotti finiti la situazione pare migliorata con un saldo nullo e il 55% che dichiara livelli adeguati.

L'accumulo di ordini in portafoglio resta un importante fattore di sostegno dei livelli produttivi, con ancora quasi 45 giornate di produzione assicurata da smaltire.



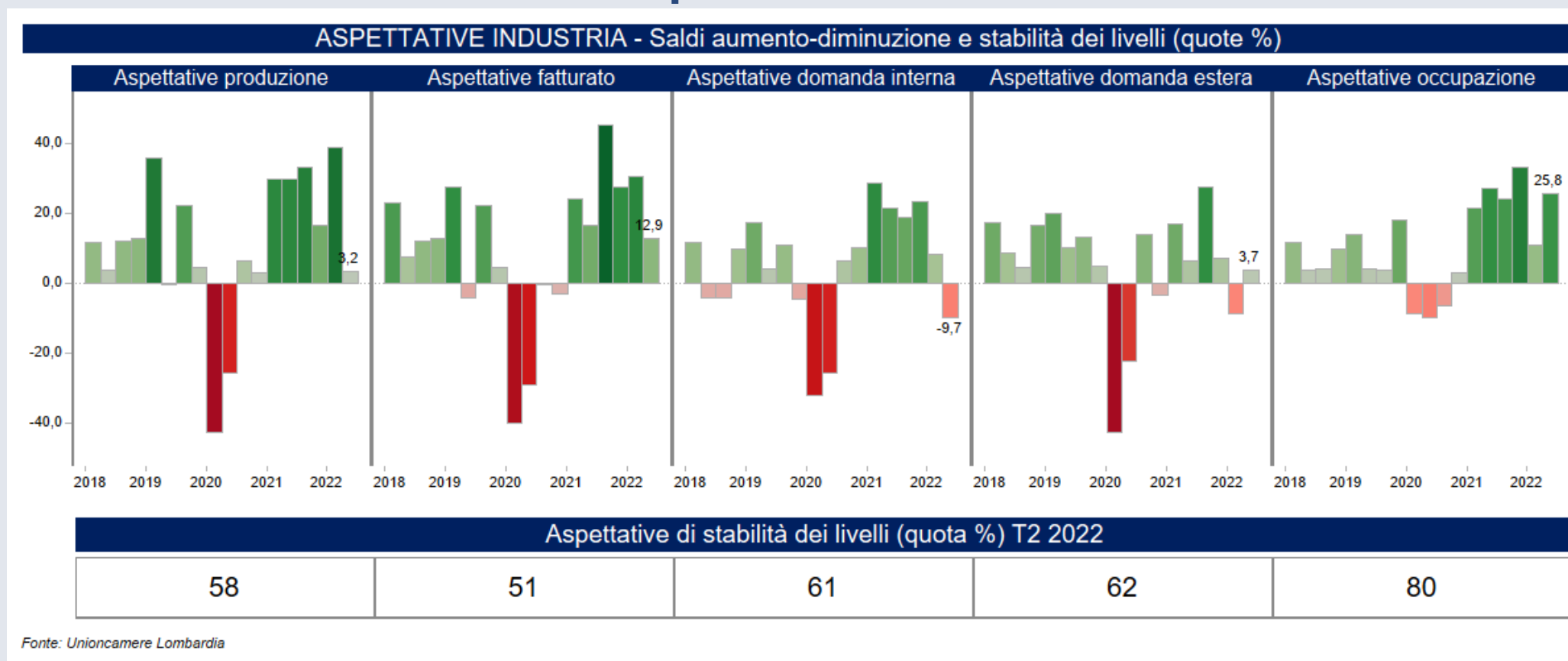
## SONDRIO INDUSTRIA – I prezzi



Resta alta l'attenzione sull'andamento dei prezzi con nuovi incrementi eccezionali, sia in ottica tendenziale sia rispetto al trimestre precedente. Gli imprenditori industriali di Sondrio rilevano un incremento dei prezzi delle materie prime del 39,5% a fronte di un incremento del 21,3% per i prodotti finiti.



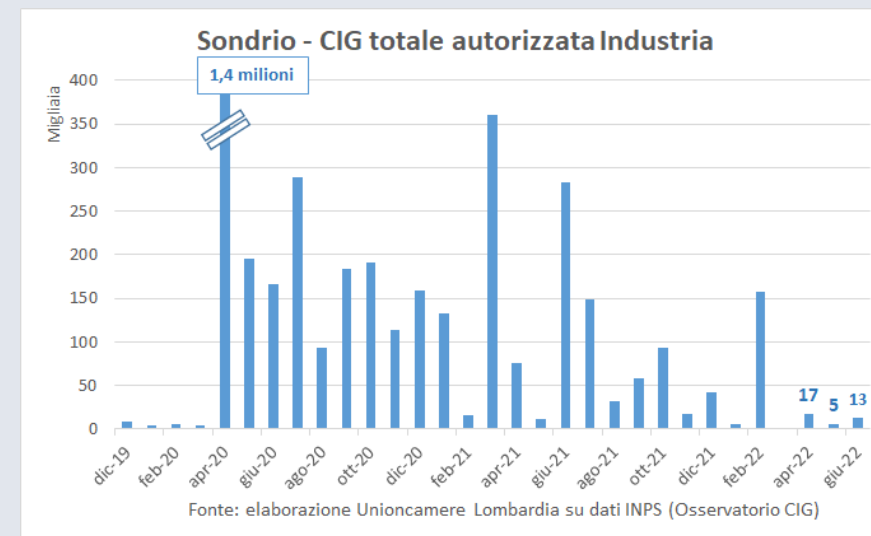
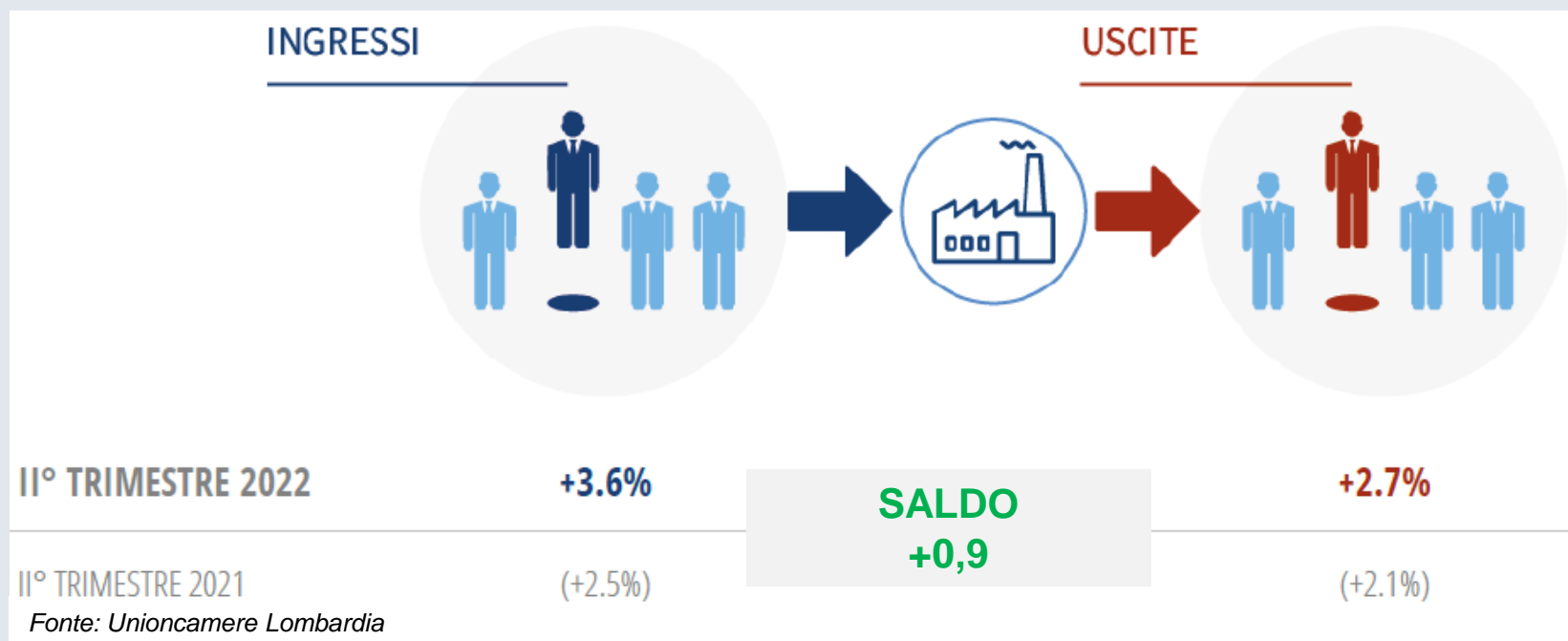
## SONDRIO INDUSTRIA – Le aspettative



Il clima di fiducia delle imprese industriali della provincia appare marcatamente positivo solo per i livelli occupazionali (25,8% il saldo). Le attese per la produzione restano in area positiva (+3,2%), ma il peggioramento è netto rispetto ai trimestri precedenti. Lo stesso vale per il fatturato (+12,9%). I saldi raggiungono l'area negativa, invece, per gli ordini interni (-9,7%) e ciò è un segnale preoccupante considerata la forte rilevanza del mercato interno per le industrie della provincia. Resta prevalenti per tutti gli indicatori la quota di imprenditori che non prevede variazioni: dal 51% del fatturato a ben l'80% per l'occupazione.



## SONDRIO INDUSTRIA – L'OCCUPAZIONE – Tasso d'ingresso e Uscita



L'occupazione nell'industria rimane pressoché stabile, con un saldo positivo contenuto tra ingressi e uscite (+0,9%). Prosegue il rientro nell'utilizzo della CIG, con la quota di ore di **CIG effettuate** sul monte ora trimestrale vicina allo zero. Il dato INPS sulle ore di **CIG autorizzate per l'industria** in provincia di Sondrio, conferma il ritorno sui livelli minimi caratteristici del periodo pre-pandemia con circa 36mila ore autorizzate nel secondo trimestre 2022.



# L'artigianato



## SONDRIO ARTIGIANATO - La congiuntura

### Variazioni tendenziali e medie annue

ARTIGIANATO - VARIAZIONI TENDENZIALI							VARIAZIONI MEDIE ANNUE			VARIAZIONE MEDIA ANNUA 2021/2019
	2021				2022		2019	2020	2021	
	T1	T2	T3	T4	T1	T2				
Produzione	5,1	24,0	0,8	9,0	9,4	5,7	4,0	-9,3	9,2	-0,9
Fatturato totale	3,0	33,1	5,2	12,0	14,2	10,8	4,1	-9,4	12,7	2,1
Ordini interni	2,3	24,2	2,6	11,8	11,6	7,0	4,1	-9,2	10,3	0,2
Ordini esteri	-0,1	13,4	1,4	-0,2	3,2	4,6	-2,4	-3,3	4,0	0,6

Fonte: Unioncamere Lombardia

### Variazione tendenziale produzione Sondrio-Lombardia

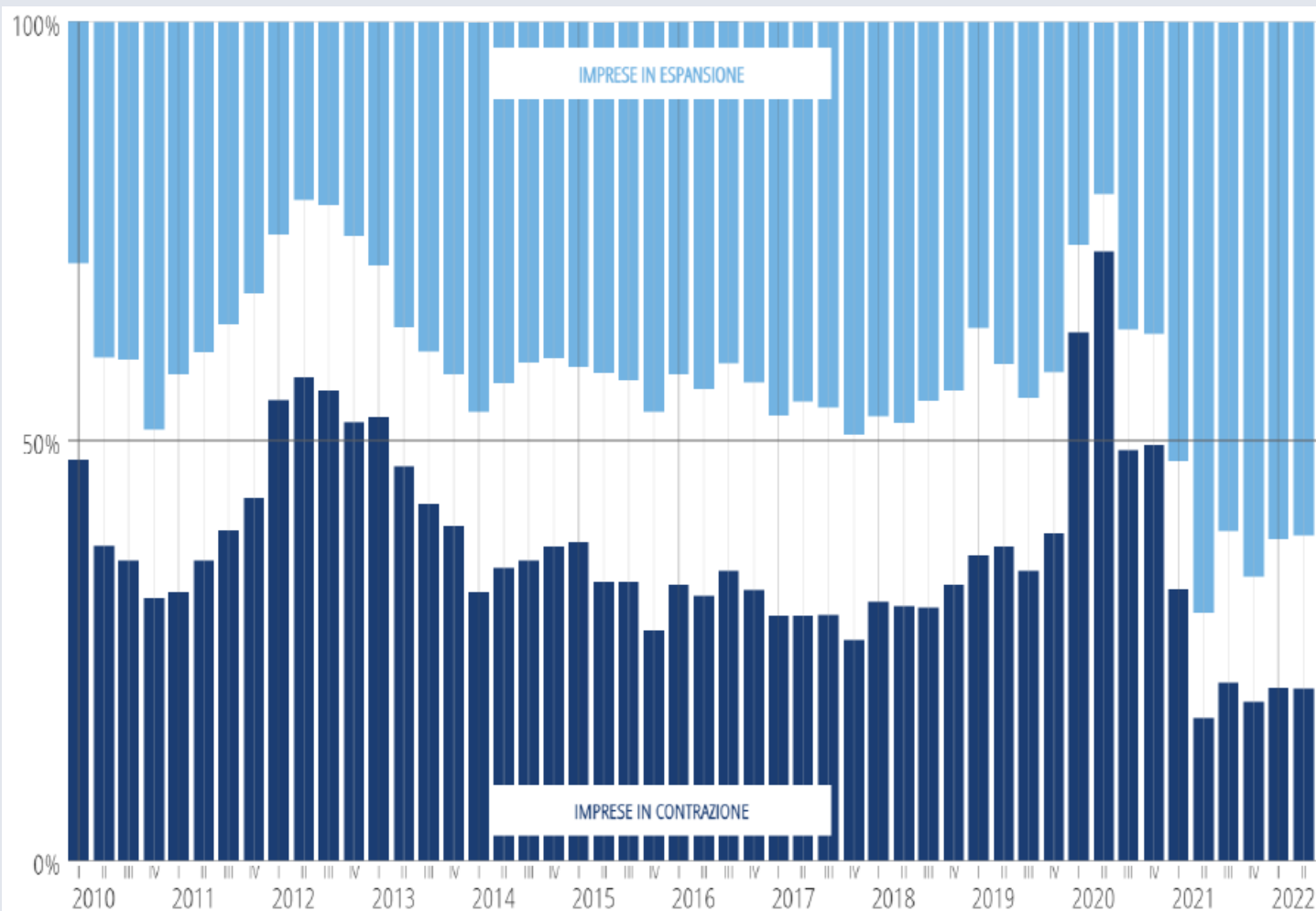


Il comparto artigiano mostra un quadro tendenziale altrettanto positivo, ma anch'esso in rallentamento. L'incremento della produzione si ferma al +5,7% con ordini dall'interno (+7,0%) e dall'estero (+4,6%) ancora in crescita, ma meno intensa dei trimestri precedenti.

Il fatturato registra un maggior incremento rispetto alla produzione (+10,8%), sempre in ragione degli aumenti dei prezzi sia di materie prime che di prodotti finiti.



## SONDRIO ARTIGIANATO - Imprese in contrazione o espansione



Fonte: Unioncamere Lombardia

Il quadro del comparto artigiano, risultante dalla quota percentuale di imprese in fase di espansione o di contrazione tendenziale, è positivo con una netta prevalenza delle prime che superano il 60% degli intervistati.

Relativamente alla dinamica, si può notare come il risultato si sia assestato senza particolari variazioni rispetto a quanto registrato ad inizio anno, ma in peggioramento rispetto a fine 2021.

### Nota

**Imprese in espansione:** imprese che hanno dichiarato incrementi tendenziali della produzione.

**Imprese in contrazione:** imprese che hanno dichiarato contrazioni tendenziali della produzione.





## SONDRIO ARTIGIANATO - La congiuntura

### Altri indicatori (saldi giudizi e numero giornate)

	ARTIGIANATO						VARIAZIONI MEDIE ANNUE		
	2021				2022		2019	2020	2021
	T1	T2	T3	T4	T1	T2			
Giacenze materie prime (1)	-21,6	-21,7	-19,0	-15,7	-19,6	-10,6	-9,5	-11,1	-19,5
Giacenze prodotti finiti (1)	-19,6	-15,2	-4,8	-13,7	-18,0	-10,6	-12,1	-5,9	-13,3
Produzione assicurata (2)	43,8	55,0	51,0	61,0	52,4	62,0	49,3	36,3	52,7

(1) Saldo giudizi aumento-diminuzione

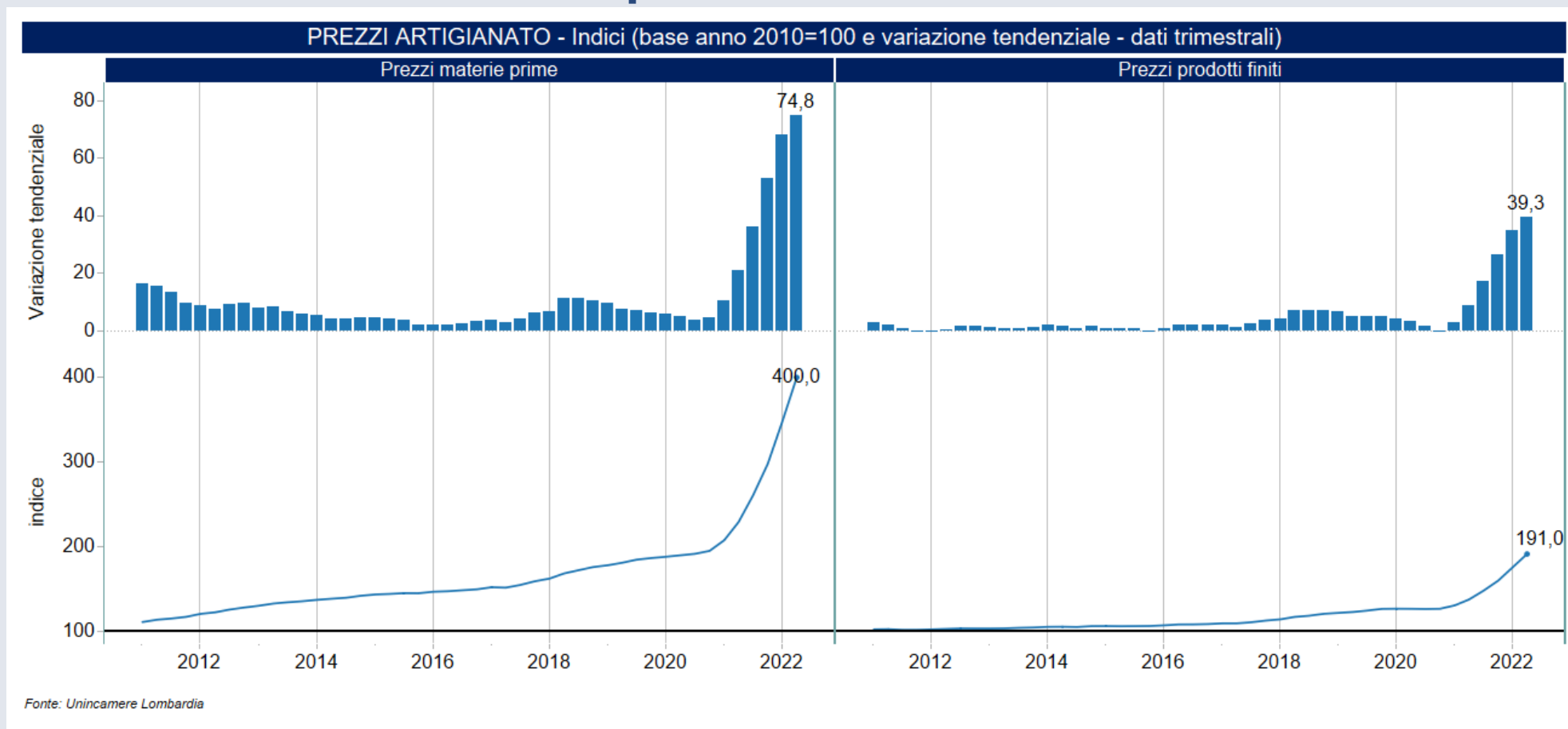
(2) Numero di giornate

Fonte: Unioncamere Lombardia

Per quanto riguarda le scorte di magazzino, gli artigiani di Sondrio rilevano un più lento miglioramento rispetto all'industria. I giudizi di scarsità prevalgono ancora per le materie prime (-10,6%), ma il 60% delle aziende ora giudica le scorte adeguate. Le scorte di prodotti finiti registrano un saldo tra giudizi di esuberanza e scarsità identico (-10,6%), e circa il 51% delle aziende ritiene le scorte di prodotti finiti adeguate. Ciò porta a difficoltà nello smaltire gli ordini in portafoglio che crescono ulteriormente e sono in grado di garantire ancora circa 62 giornate di produzione.



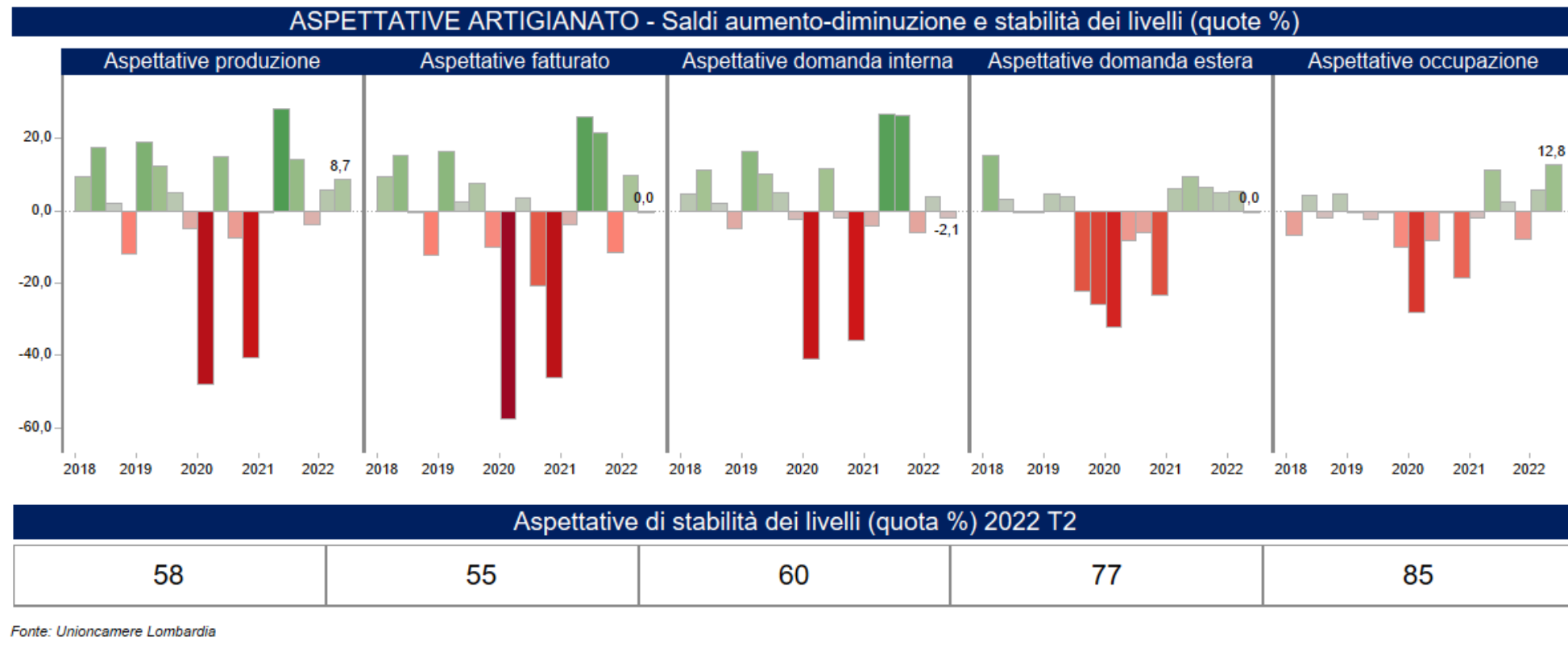
## SONDRIO ARTIGIANATO – I prezzi



Non si registrano segnali di raffreddamento dei prezzi, con nuovi forti incrementi sia tendenziali che congiunturali. Per le materie prime la variazione rispetto al secondo trimestre 2021 sfiora il +75% e per i prodotti finiti il +40%. Le imprese artigiane sembrano subire maggiormente le dinamiche in atto sul versante prezzi delle materie prime rispetto all'industria.



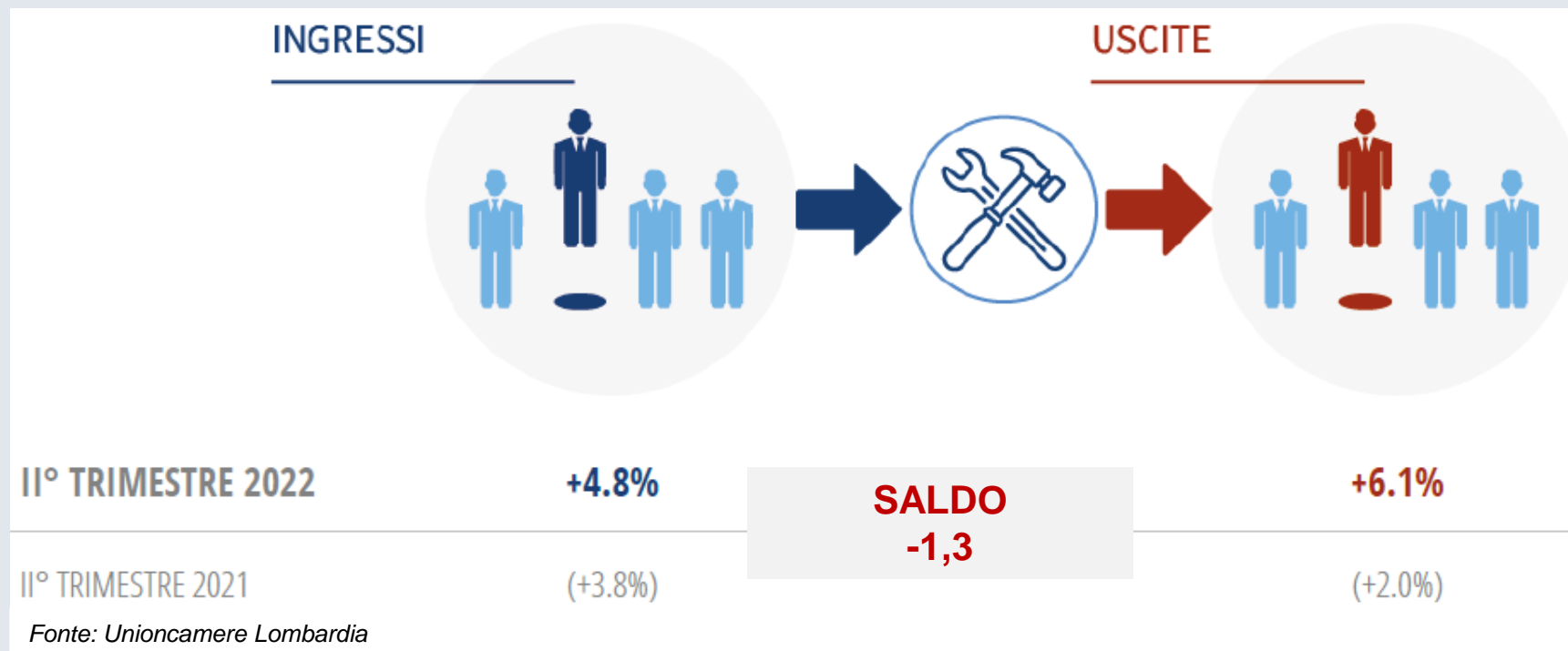
## SONDRIO ARTIGIANATO – Le aspettative



Il clima di fiducia delle imprese artigiane della provincia per ora non appare particolarmente deteriorato. Infatti, i saldi sono ancora positivi per produzione e occupazione e nulli per fatturato e domanda estera. Il segnale più negativo proviene dalla domanda interna. Il 60% delle aziende artigiane della provincia si attende stabilità del livello degli ordini interni ma, tra le restanti, prevalgono le attese di diminuzione (-2,1% il saldo). Questa previsione è determinante per l'artigianato considerata l'importanza del mercato interno per questo comparto.



## SONDRIO ARTIGIANATO – L'OCCUPAZIONE - Tasso d'ingresso e Uscita



Sul fronte occupazionale le imprese artigiane della provincia registrano un rallentamento (-1,3% il saldo ingressi-uscite), a causa di un maggior incremento delle uscite rispetto agli ingressi.

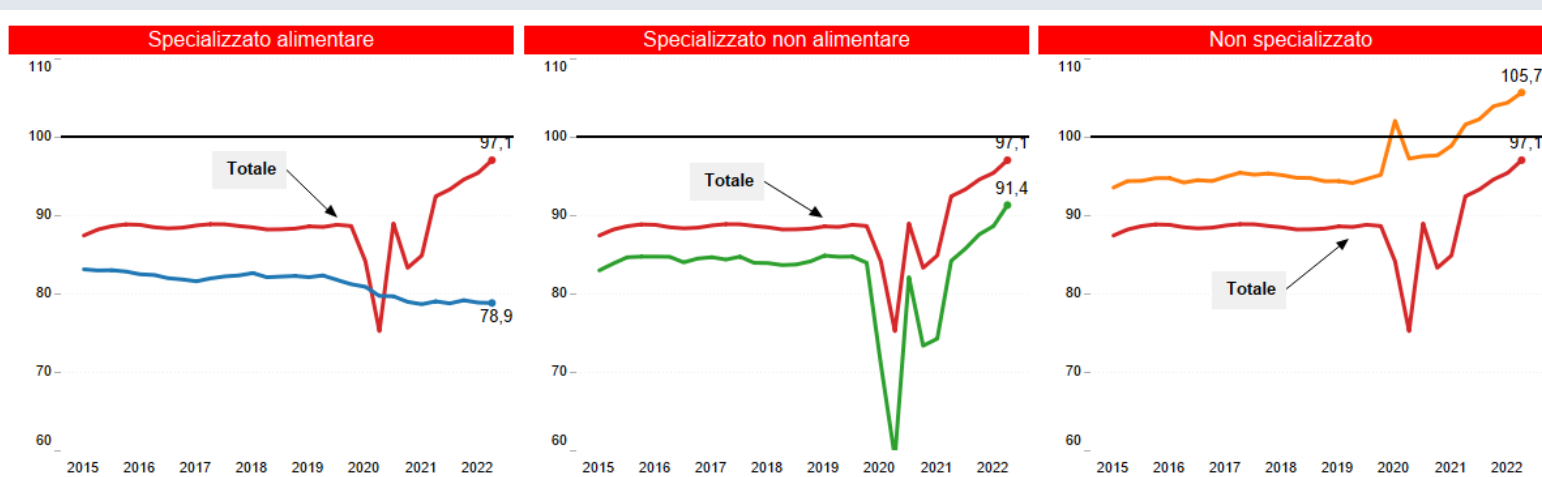
Il ricorso alla CIG risulta sempre più limitato. In questo trimestre nessuna delle imprese intervistate ha dichiarato di aver utilizzato ore di CIG.



# Il commercio



## LOMBARDIA COMMERCIO - La congiuntura dei settori – Dato regionale



Principali indicatori trimestre T2 anno 2022

	Fatturato (1)	Prezzi (2)	Scorte (3)	Ordini ai fornitori (1)(4)	Addetti (5)
Totale	6,4%	4,4%	1,0	6,8	0,8%
Alimentare	-0,4%	5,5%	-5,7	-8,2	1,0%
Non alimentare	9,0%	4,8%	4,2	14,6	1,4%
Non specializzato	4,2%	3,8%	-2,7	-3,4	0,1%

Fonte: Unioncamere Lombardia

(1) Variazione tendenziale (2) Variazione congiunturale (3) Saldo esuberanza-scarso (4) Saldo aumento-diminuzione (5) Variazione nel trimestre

Il comparto del commercio al dettaglio mostra sostanziali differenze settoriali nell'andamento, come si può vedere dal dato disaggregato disponibile per il livello regionale. Il trend dell'alimentare specializzato è quasi stazionario dallo scorso anno, dopo aver ceduto qualche punto tra il 2019 e il 2020. Anche in quest'ultimo trimestre la contrazione dei volumi di fatturato è minima (-0,4%). Il commercio non alimentare specializzato e non specializzato, invece, crescono sensibilmente: +9,0% il non alimentare e +4,2% il non specializzato. L'occupazione risulta moderatamente positiva per tutti e tre i settori.

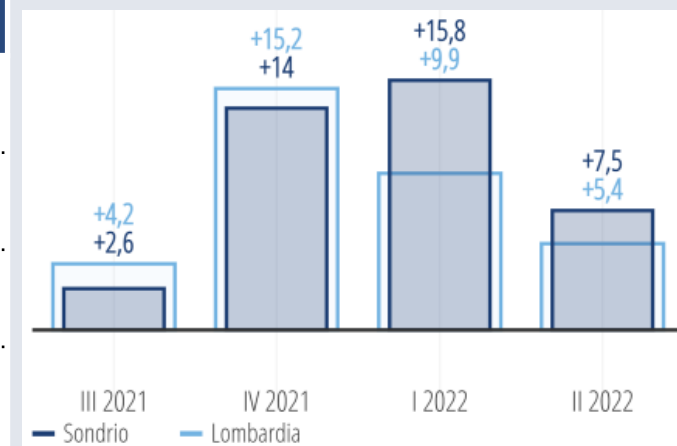


## SONDRIO COMMERCIO - La congiuntura

### Dati trimestrali e confronto medie annue

	2021				2022		MEDIE ANNUE		
	1°	2°	3°	4°	1°	2°	2020	2021	2021/ 2019
Fatturato (1)	-4,1	16,3	2,6	14,0	15,8	7,5	-4,3	7,1	2,4
Ordini (saldo) (2)	-45,6	-3,2	2,8	18,3	15,1	9,7	-	-	-
Prezzi di vendita (3)	0,4	1,9	1,6	3,3	4,1	4,4	-0,4	2,9	2,5
Giacenze magazzino (saldo) (2)	17,6	14,3	0,0	8,2	1,4	-3,2	-	-	-

### Variazione tendenziale del fatturato Sondrio-Lombardia



(1) Variazione tendenziale

(2) Prezzi: saldo giudizi di aumento-diminuzione – Magazzino: saldo giudizi esuberanti-scarse

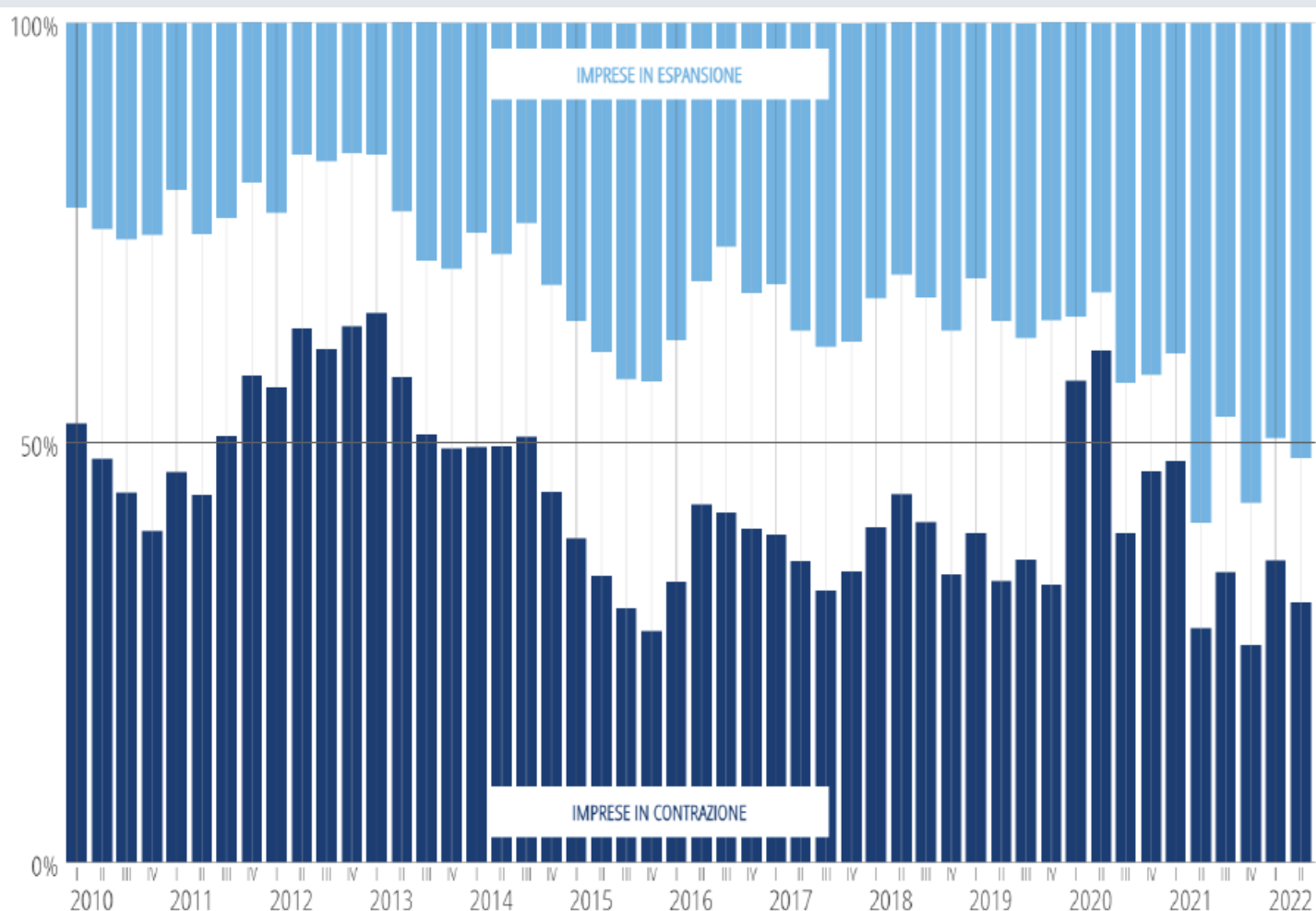
(3) Variazione congiunturale

Fonte: Unioncamere Lombardia

Il fatturato complessivo del comparto in provincia di Sondrio mostra un incremento del 7,5% tendenziale, che rappresenta un consistente rallentamento della crescita rispetto ai trimestri precedenti (era +15,8%). Anche sul versante ordini il quadro è positivo (+9,7% il saldo), ma con risultati più contenuti rispetto agli scorsi trimestri. Le giacenze di magazzino, in parte ricostituite a fine 2021, vedono ora una prevalenza di giudizi di scarsità (-3,2%), a conferma del buon andamento delle vendite. Infine i prezzi registrano un ulteriore incremento tendenziale (+4,4%), ancora in accelerazione come negli ultimi trimestri.



## SONDRIO COMMERCIO – Imprese in contrazione o espansione



Fonte: Unioncamere Lombardia

Il quadro tendenziale, che risulta dalla quota percentuale di imprese con fatturato in espansione o contrazione, è ancora sostanzialmente positivo con una prevalenza delle prime che arriva a superare di poco il 50%.

Relativamente alla dinamica, si può notare un leggero aumento delle imprese in espansione ed un sensibile calo di quelle in contrazione rispetto allo scorso trimestre, con incremento delle stazionarie.

### Nota

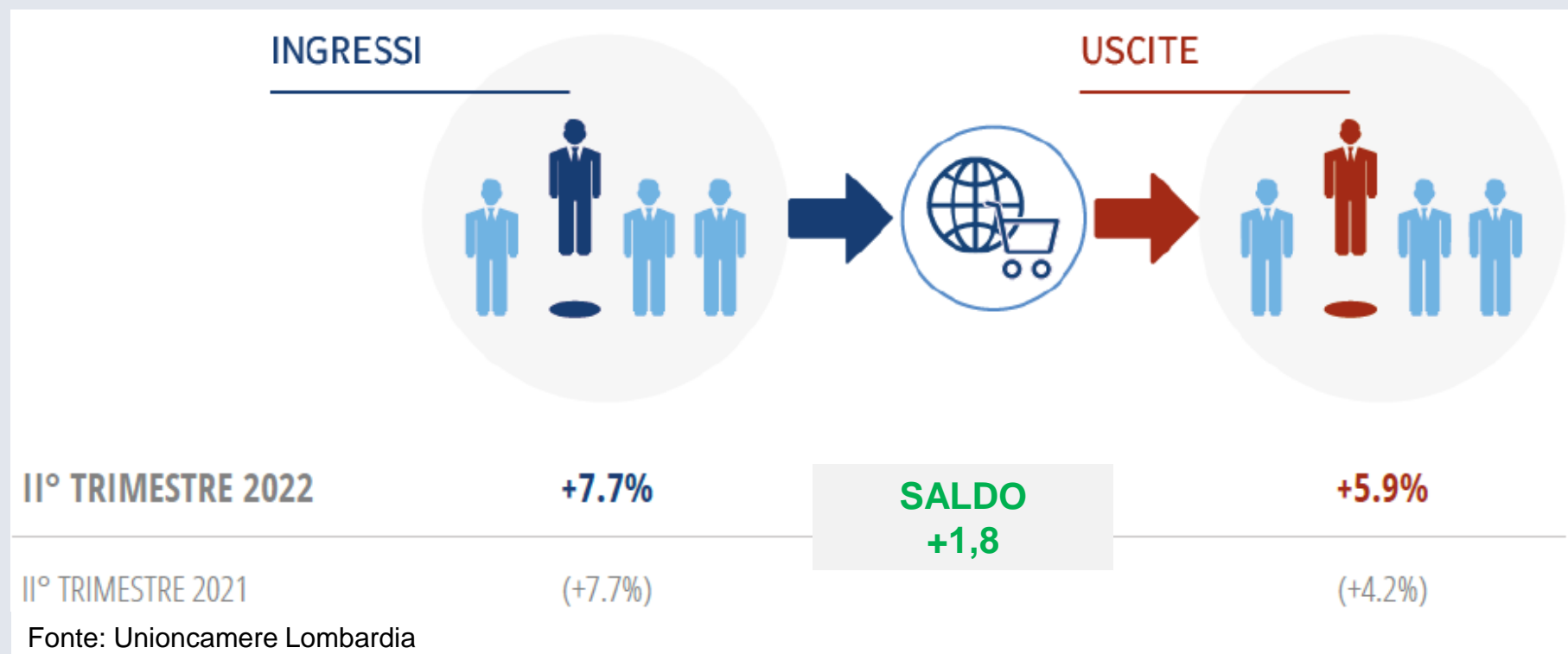
**Imprese in espansione:** imprese che hanno dichiarato incrementi tendenziali della fatturato.

**Imprese in contrazione:** imprese che hanno dichiarato contrazioni tendenziali della fatturato.





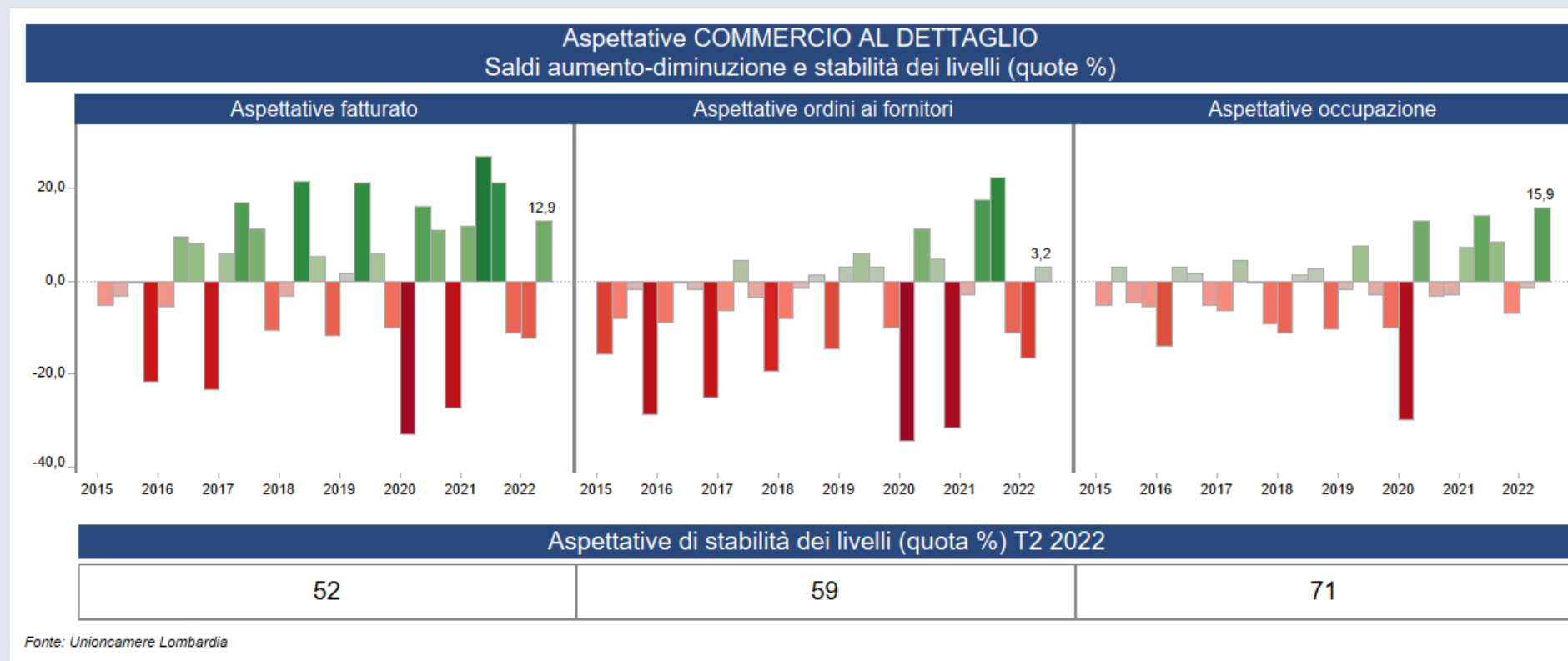
## SONDRIO COMMERCIO – L'OCCUPAZIONE – Tasso d'ingresso e uscita



Saldo positivo per i flussi occupazionali (+1,8%), dovuto ad un maggior incremento del tasso d'ingresso rispetto al tasso d'uscita. L'avvio della stagione turistica estiva spinge anche gli esercizi commerciali ad incrementare il personale per sostenere una domanda prevista in crescita.



## SONDRIO COMMERCIO – Le aspettative



Le aspettative mostrano un quadro in netto miglioramento. Le attese sul fatturato vedono prevalere i giudizi di aumento rispetto alla diminuzione (+12,9%), così come anche quelli sui livelli occupazionali (+15,9%). Più caute le aspettative sugli ordini ai fornitori che si fermano a un +3,2%. Ancora rilevante la quota di imprenditori che non si aspetta variazioni nei livelli, in particolare per l'occupazione (71%), ma sono la maggioranza anche per fatturato (52%) e ordini (59%).

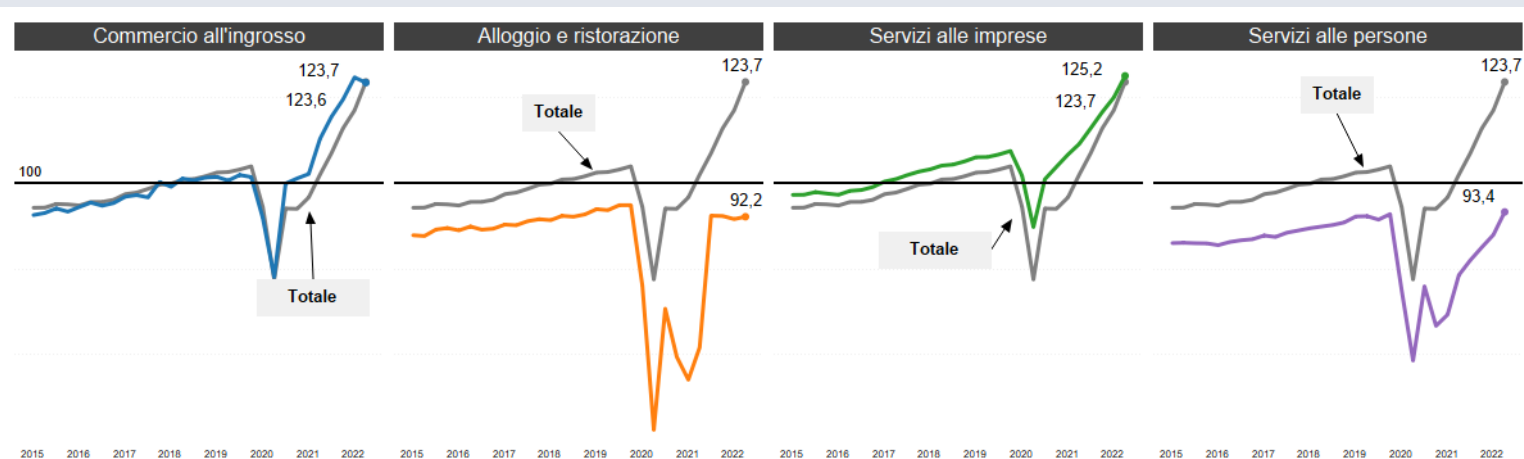


# I servizi





## LOMBARDIA SERVIZI - La congiuntura dei settori – Dato regionale



Principali indicatori trimestre T2 anno 2022

	Fatturato (1)	Prezzi (2)	Addetti (3)
Totale	20,8%	2,7%	2,9%
Commercio ingrosso	11,5%	5,0%	1,2%
Alloggio e ristorazione	52,3%	5,4%	10,6%
Servizi alle imprese	15,5%	1,6%	1,5%
Servizi alle persone	24,7%	2,2%	3,7%

Fonte: Unioncamere Lombardia

(1) Variazione tendenziale (2) Variazione congiunturale (3) Variazione nel trimestre

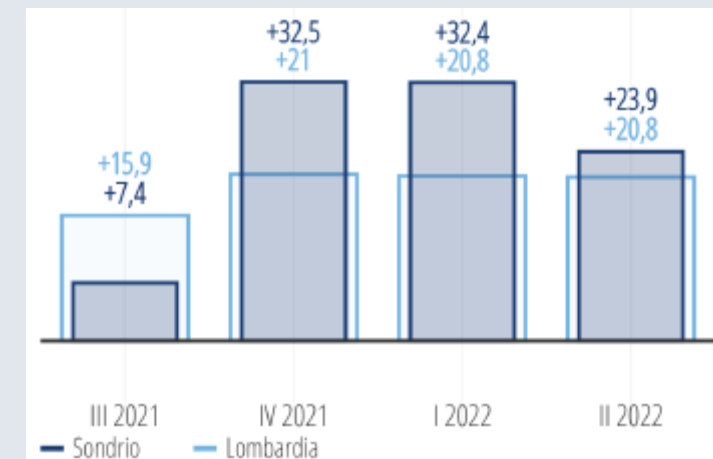
Il comparto dei servizi mostra sostanziali differenze settoriali nell'andamento del fatturato, come si può vedere dal dato disaggregato disponibile per il livello regionale. Il commercio all'ingrosso rallenta, con un incremento di fatturato meno intenso degli altri settori (+11,5%). Al contrario i servizi ricettivi, i servizi alle persone e i servizi alle imprese mostrano tutti trend crescenti e incrementi più intensi. L'Alloggio e ristorazione, in particolare, registra i migliori risultati: +52,3% il fatturato e +10,6% l'occupazione, grazie alla forte ripresa dei flussi turistici della stagione estiva che stanno interessando tutta la nostra regione.

# SONDRIO SERVIZI - La congiuntura

## Variazioni tendenziali e confronto medie annue

### Variazione tendenziale fatturato Sondrio-Lombardia

	2021				2022		Media annue		
	1°	2°	3°	4°	1°	2°	2020	2021	2021/ 2019
Fatturato (1)	-15,9	46,2	7,4	32,5	32,4	23,9	-15,7	14,2	-3,8
Prezzi	-1,0	0,5	1,3	3,8	6,7	4,2	0,9	1,1	2,1



Fonte: Unioncamere Lombardia

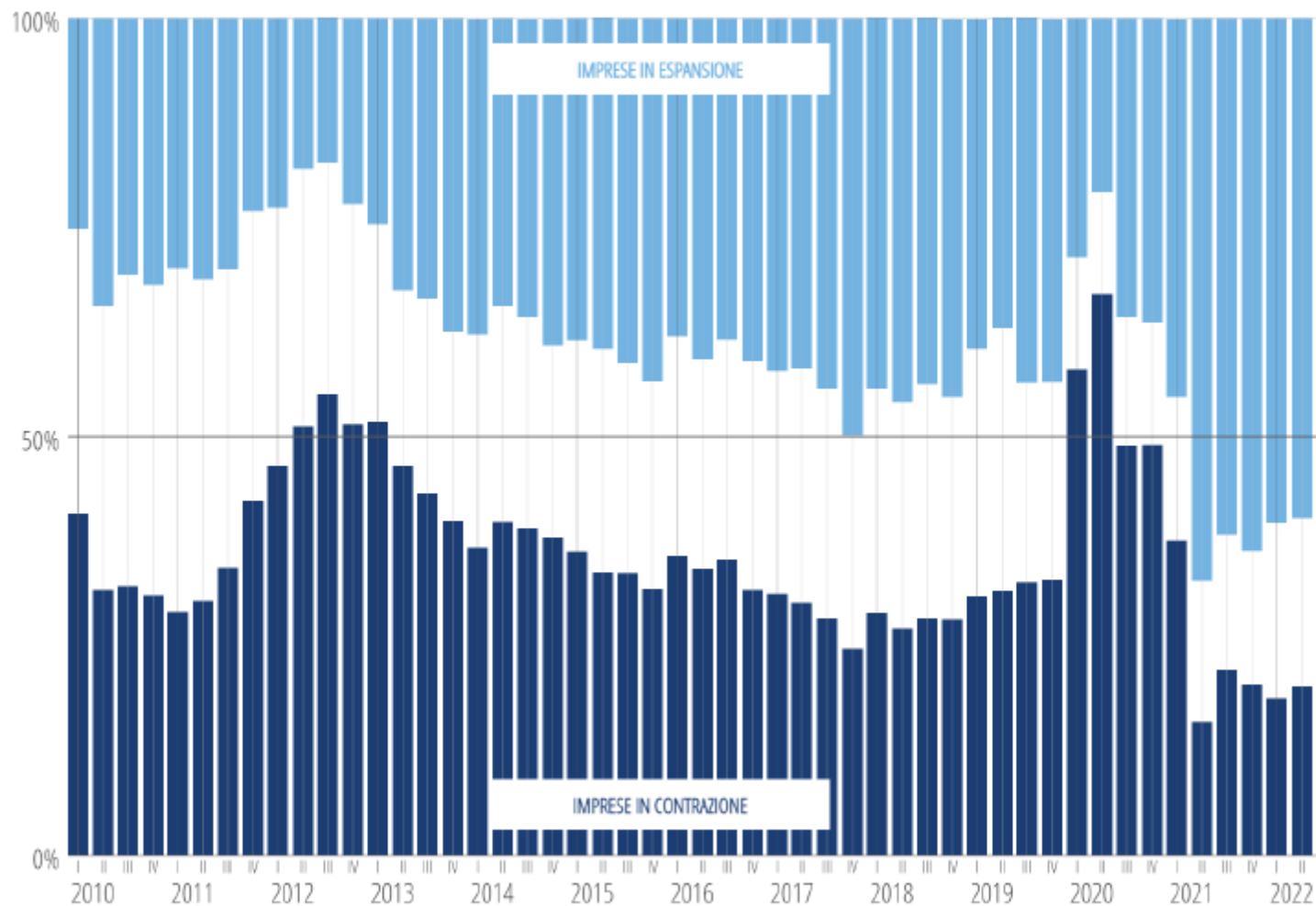
Il comparto dei servizi in provincia di Sondrio mantiene l'andamento positivo, con un nuovo consistente incremento tendenziale del fatturato (+23,9%), ma meno intenso dei trimestri precedenti. Il peso del turismo è rilevante in provincia di Sondrio e il secondo trimestre, posizionandosi a cavallo tra la stagione invernale e quella estiva, rappresenta un normale periodo di minor crescita.

Sul versante prezzi anche per i servizi si registrano segnali inflattivi, con un continuo incremento su base tendenziale. Dopo il +6,7% dello scorso trimestre, i prezzi praticati nel secondo trimestre 2022 crescono ancora del 4,2%.



## SONDRIO SERVIZI – Imprese in contrazione o espansione

% imprese in espansione o in contrazione - Sondrio



Il quadro tendenziale che risulta dalla quota percentuale di imprese con fatturato in espansione e contrazione è positivo, con una netta prevalenza delle prime che arriva a sfiorare il 60%.

Relativamente alla dinamica, si può notare una leggera diminuzione delle imprese in espansione, associata ad un incremento di quelle in contrazione.

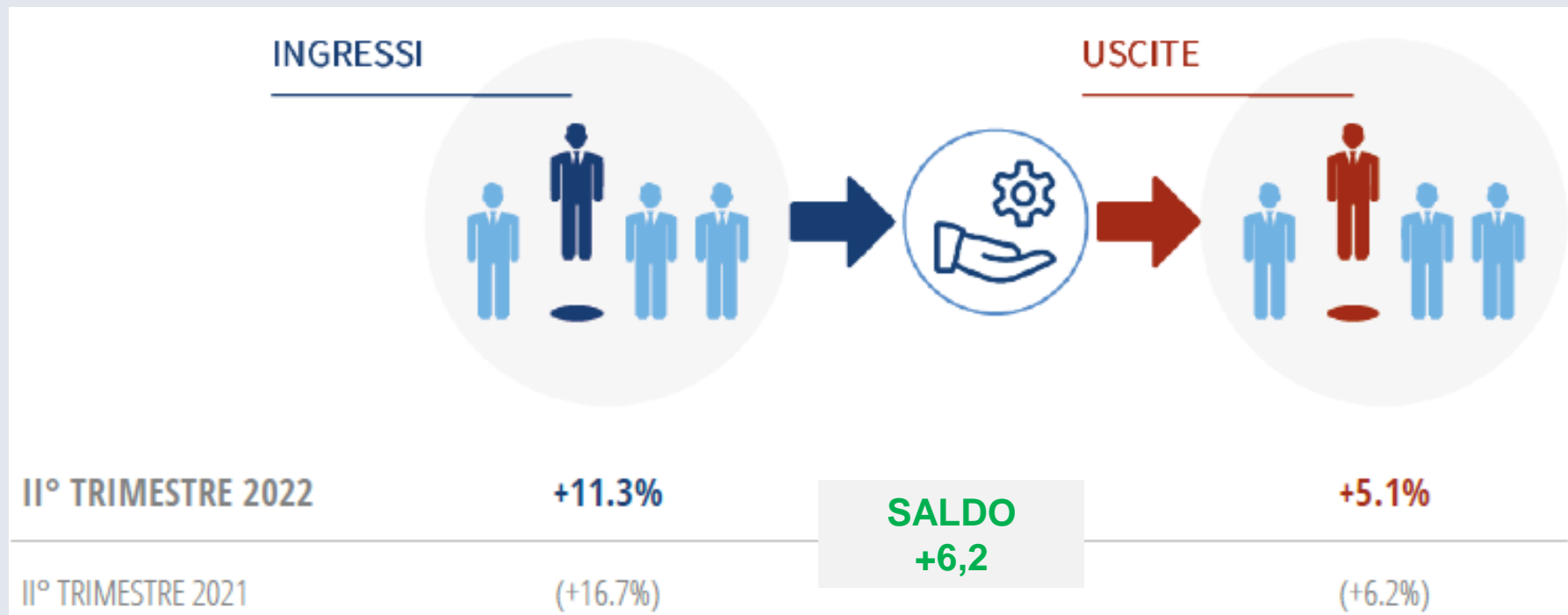
### Nota

**Imprese in espansione:** imprese che hanno dichiarato incrementi tendenziali della fatturato.

**Imprese in contrazione:** imprese che hanno dichiarato contrazioni tendenziali della fatturato.



## SONDRIO SERVIZI – L'OCCUPAZIONE – Tasso d'ingresso e d'uscita

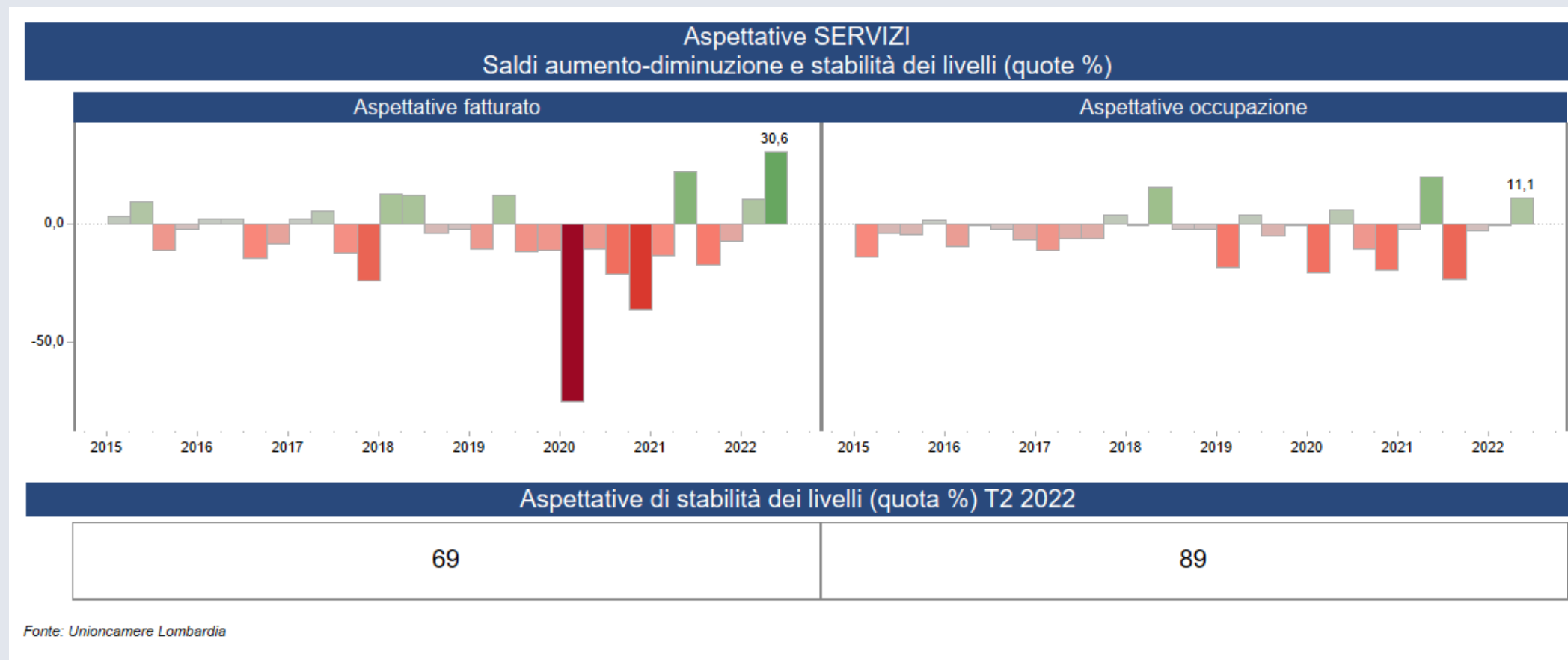


Fonte: Unioncamere Lombardia

Saldo positivo per i flussi occupazionali dei servizi (+6,2%), dovuto ad un forte incremento del tasso d'ingresso (4,9% all'11,3%) spinto dall'avvio della stagione turistica estiva. Il tasso d'uscita cala ulteriormente fermandosi al 5,1%.



## SONDRIO SERVIZI – Le aspettative



Le aspettative migliorano per il fatturato e l'occupazione, influenzate anche da un'apertura della stagione turistica estiva che mostra segnali di grande dinamismo in tutta la regione. Inoltre, l'assenza di particolari restrizioni agli spostamenti e ai servizi alla persona, hanno permesso di mantenere un buon livello di attività per il comparto nel complesso.





# Nati-mortalità delle imprese





## LA DEMOGRAFIA DELLE IMPRESE ATTIVE – Secondo trimestre 2022

	Lombardia	Sondrio	Quota % Sondrio su Lombardia	Quota % per settore Sondrio	Quota % per settore Lombardia
<b>Totale</b>	<b>821.945</b>	<b>13.719</b>	<b>1,7%</b>	<b>100,0%</b>	<b>100,0%</b>
<b>Altri Servizi</b>	310.698	3.471	1,1%	25,3%	37,8%
<b>Commercio</b>	185.209	2.792	1,5%	20,4%	22,5%
<b>Agricoltura</b>	43.585	2.266	5,2%	16,5%	5,3%
<b>Costruzioni</b>	133.587	2.150	1,6%	15,7%	16,3%
<b>Alloggio e ristorazione</b>	55.136	1.746	3,2%	12,7%	6,7%
<b>Manifatturiero</b>	89.015	1.176	1,3%	8,6%	10,8%

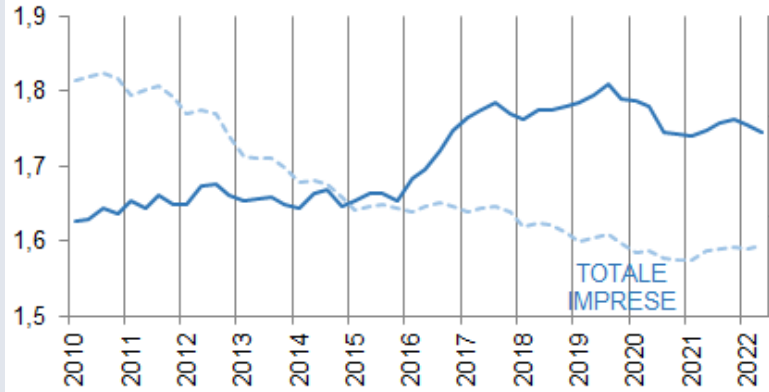
Fonte: elaborazione Unioncamere Lombardia su dati Movimprese

Le imprese attive in provincia di Sondrio al 30 giugno 2022 aumentano leggermente a 13.719 unità. Questa variazione non modifica la quota sul totale delle imprese attive lombarde (1,7%) e nemmeno la composizione settoriale, che vede ancora un quarto delle imprese negli altri servizi (25,3%), poco più del 20% nel commercio (sia all'ingrosso che al dettaglio), il 16,5% nell'agricoltura, il 15,7% nelle costruzioni, il 12,7% nel settore dell'alloggio e ristorazione e l'8,6% nel manifatturiero. Rispetto alla media regionale la provincia di Sondrio presenta una quota superiore di aziende operanti nel settore agricoltura (16,5% contro 5,3% della media regionale), come anche nel settore alloggio e ristorazione (12,7% contro 6,7% della media regionale), mentre per gli altri settori le quote sono inferiori alla media in particolare per gli altri servizi (25,3% di Sondrio contro il 37,8% della Lombardia).

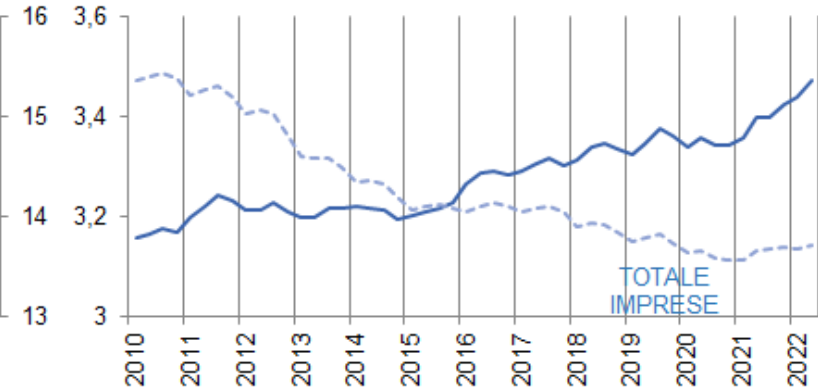


## LA DEMOGRAFIA DELLE IMPRESE ATTIVE (dati in migliaia)

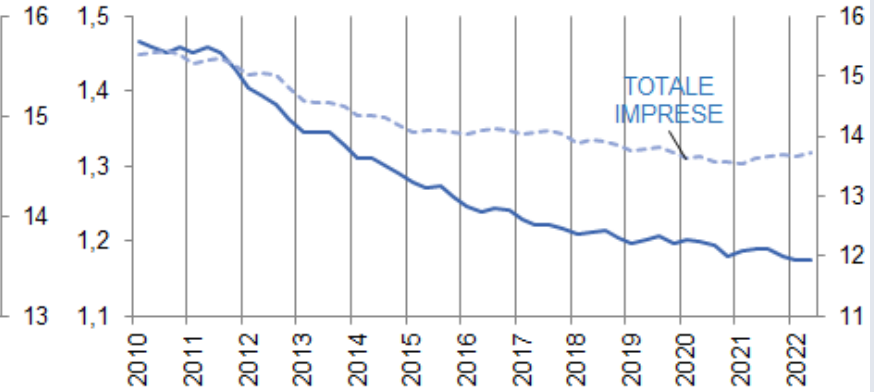
### Alloggio e ristorazione



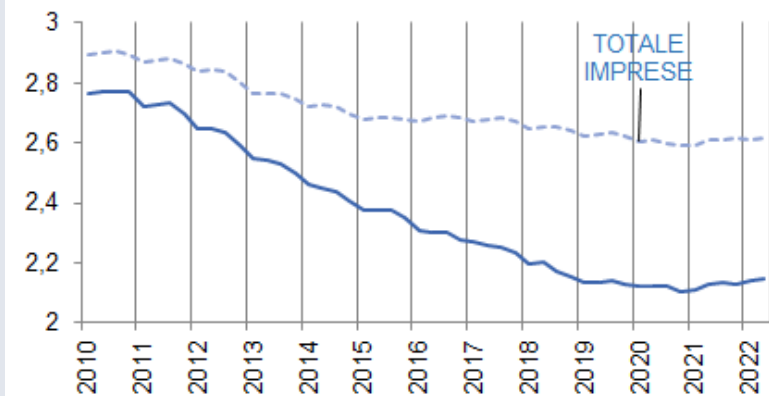
### Altri servizi



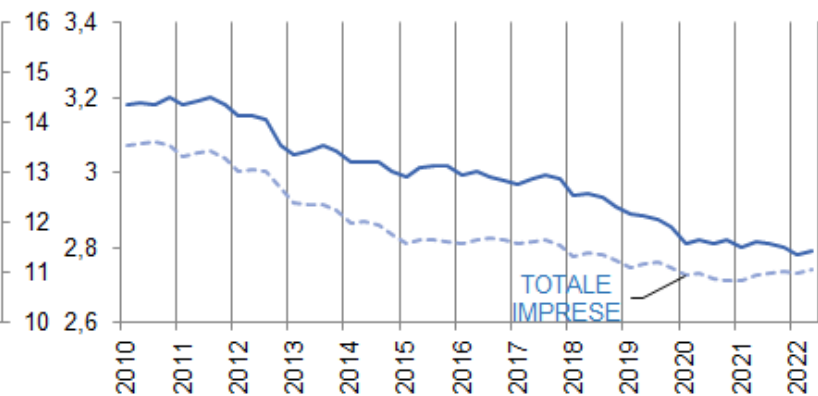
### Manifatturiero



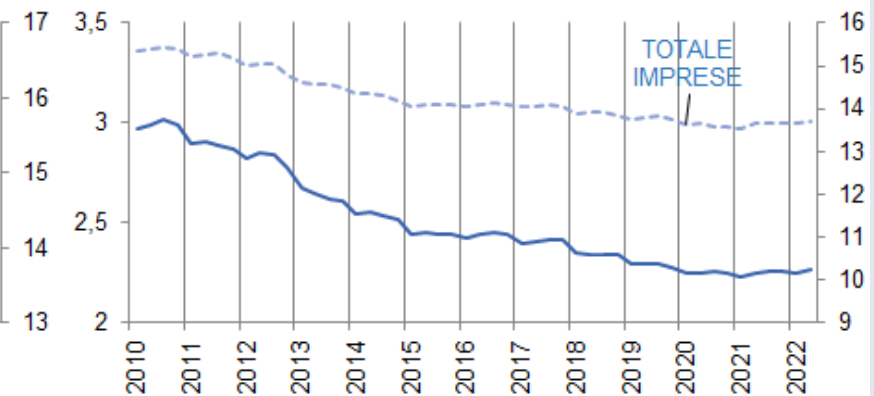
### Costruzioni



### Commercio



### Agricoltura



Fonte: elaborazione Unioncamere Lombardia su dati Movimprese

Dinamica delle imprese attive in assestamento, in provincia di Sondrio, per il settore mostra dell'alloggio e ristorazione, dopo la ripresa registrata a fine 2021. In sensibile crescita i settori delle costruzioni e dell'agricoltura. Per il manifatturiero e il commercio si interrompe il trend decrescente che caratterizza storicamente questi settori, con andamento stazionario per il manifatturiero e svolta positiva per il commercio. Gli altri servizi, invece, restano gli unici a confermare un deciso trend crescente.



## LA DEMOGRAFIA DELLE IMPRESE ATTIVE PER CLASSE DIMENSIONALE

### Secondo trimestre 2022

	Lombardia	Sondrio	Quota % Sondrio	Quota % Lombardia
<b>TOTALE</b>	<b>821.945</b>	<b>13.719</b>	<b>100,0%</b>	<b>100,0%</b>
<b>&lt; 6 addetti</b>	725.083	12.019	87,6%	88,2%
<b>da 6 a 49 addetti</b>	87.508	1.625	11,8%	10,6%
<b>da 50 a 249 addetti</b>	7.835	70	0,5%	1,0%
<b>250 addetti e più</b>	1.519	5	0,0%	0,2%

Fonte: elaborazione Unioncamere Lombardia su dati Movimprese

Il tessuto imprenditoriale della provincia risulta caratterizzato da piccole e medie imprese, con l'87,6% delle imprese attive di dimensione inferiore ai 6 addetti e l'11,8% appartenenti alla classe 6-49 addetti. Meno significativa la presenza delle imprese di maggiori dimensioni, con 70 unità di dimensione compresa tra 50 e 249 addetti (0,5%) e 5 con più di 250 addetti. La distribuzione per classe dimensionale in provincia è maggiormente caratterizzata da piccole imprese rispetto alla media regionale, ma la differenza non è particolarmente marcata essendo limitata al massimo a pochi punti percentuali.



## LA DEMOGRAFIA DELLE IMPRESE ATTIVE PER FORMA GIURIDICA

### Secondo trimestre 2022

	Lombardia	Sondrio	Quota % su Lombardia	Quota % per Forma giuridica Sondrio	Quota % per Forma giuridica Lombardia
<b>TOTALE</b>	<b>821.945</b>	<b>13.719</b>	<b>1,7%</b>	<b>100,0%</b>	<b>100,0%</b>
<b>Ditte individuali</b>	394.196	8.134	2,1%	59,3%	48,0%
<b>Società di capitale</b>	281.118	2.725	1,0%	19,9%	34,2%
<b>Società di persone</b>	127.415	2.538	2,0%	18,5%	15,5%
<b>Altre forme giuridiche</b>	19.216	322	1,7%	2,3%	2,3%

Fonte: elaborazione Unioncamere Lombardia su dati Movimprese

Resta pressoché costante la composizione delle imprese attive per forma giuridica: le ditte individuali sono quasi il 60%, seguite dalle società di capitale (19,9%) e dalle società di persone (18,5%), molto vicine come numerosità. Le forme giuridiche ditta individuale e società di persone risultano maggiormente utilizzate in provincia rispetto alla media regionale, diversamente dalle società di capitale. Le altre forme giuridiche rivestono un ruolo di secondo piano con il 2,3% delle imprese attive sia in provincia di Sondrio che nell'intera Lombardia.



## LA DEMOGRAFIA DELLE IMPRESE – NATIMORTALITA'

### Secondo trimestre 2022

	Sondrio Registrate	Iscritte	Cessate	Tasso % natalità	Tasso % mortalità
<b>TOTALE IMPRESE</b>	<b>14.562</b>	<b>184</b>	<b>122</b>	<b>1,3%</b>	<b>0,8%</b>
<b>Altri servizi</b>	3.618	46	27	1,3%	0,7%
<b>Commercio</b>	2.921	24	23	0,8%	0,8%
<b>Agricoltura</b>	2.274	33	23	1,5%	1,0%
<b>Costruzioni</b>	2.258	24	12	1,1%	0,5%
<b>Alloggio e ristorazione</b>	1.853	13	26	0,7%	1,4%
<b>Manifatturiero</b>	1.232	7	9	0,6%	0,7%

Fonte: elaborazione Unioncamere Lombardia su dati Movimprese

In questo trimestre di inizio anno prevalgono le iscrizioni, con un tasso di natalità dell'1,3% contrapposto a un tasso di mortalità inferiore all'1%. In valore assoluto, cessazioni e iscrizioni quasi si equivalgono per i settori del commercio e del manifatturiero. Prevalgono invece nettamente le iscrizioni per altri servizi, agricoltura e costruzioni. Unico settore con cessazioni nettamente prevalenti sulle iscrizioni è l'alloggio e ristorazione.

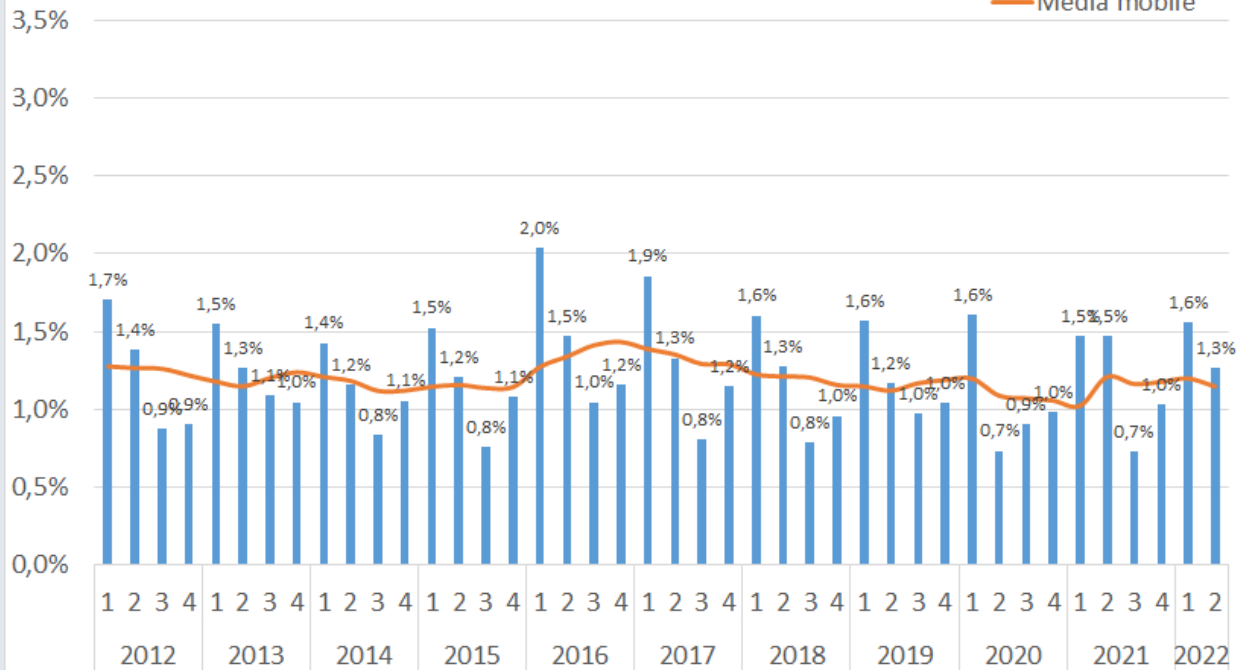
Occorre sempre considerare che le cessazioni e le iscrizioni non comportano necessariamente la fine dell'attività di un'impresa. Infatti, alcune trasformazioni amministrative comportano una cessazione ed una nuova iscrizione della stessa impresa.



## LA DEMOGRAFIA DELLE IMPRESE – NATALITA' E MORTALITA'

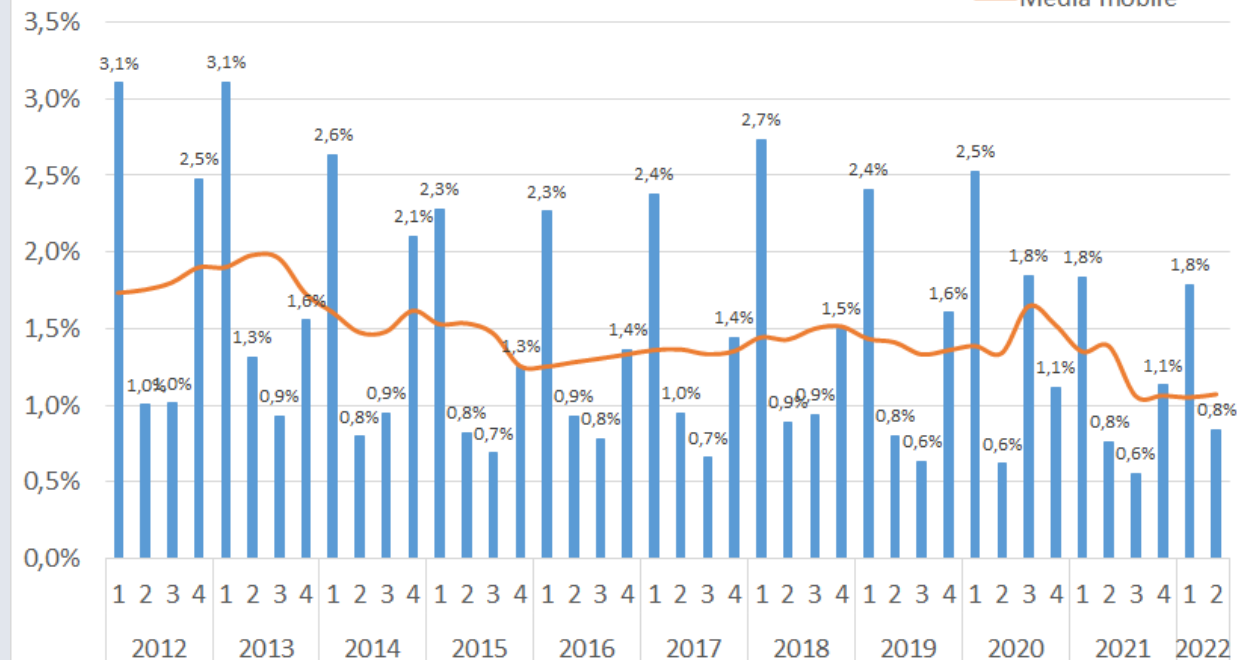
### Tasso di natalità - Sondrio

■ Tasso natalità  
— Media mobile



### Tasso di mortalità - Sondrio

■ Tasso mortalità  
— Media mobile



Fonte: elaborazione Unioncamere Lombardia su dati Movimprese

L'analisi di lungo periodo mostra un tasso di natalità pari all'1,3%, in linea con i risultati storici peculiari del secondo trimestre dell'anno. Anche il tasso di mortalità risulta in linea con quanto registrato negli anni precedenti (0,8%).



## LA DEMOGRAFIA DELLE IMPRESE ATTIVE ARTIGIANE – Secondo trimestre 2022

	Lombardia	Sondrio	Quota % Sondrio su Lombardia	Quota % per settore Sondrio	Quota % per settore Lombardia
<b>Totale</b>	<b>237.795</b>	<b>4.227</b>	<b>1,8%</b>	<b>100,0%</b>	<b>100,0%</b>
<b>Costruzioni</b>	95.845	1.755	1,8%	41,5%	40,3%
<b>altri Servizi</b>	71.492	1.120	1,6%	26,5%	30,1%
<b>Manifatturiero</b>	49.894	898	1,8%	21,2%	21,0%
<b>Commercio</b>	11.837	284	2,4%	6,7%	5,0%
<b>Alloggio e ristorazione</b>	7.007	116	1,7%	2,7%	2,9%
<b>Agricoltura</b>	1.213	34	2,8%	0,8%	0,5%

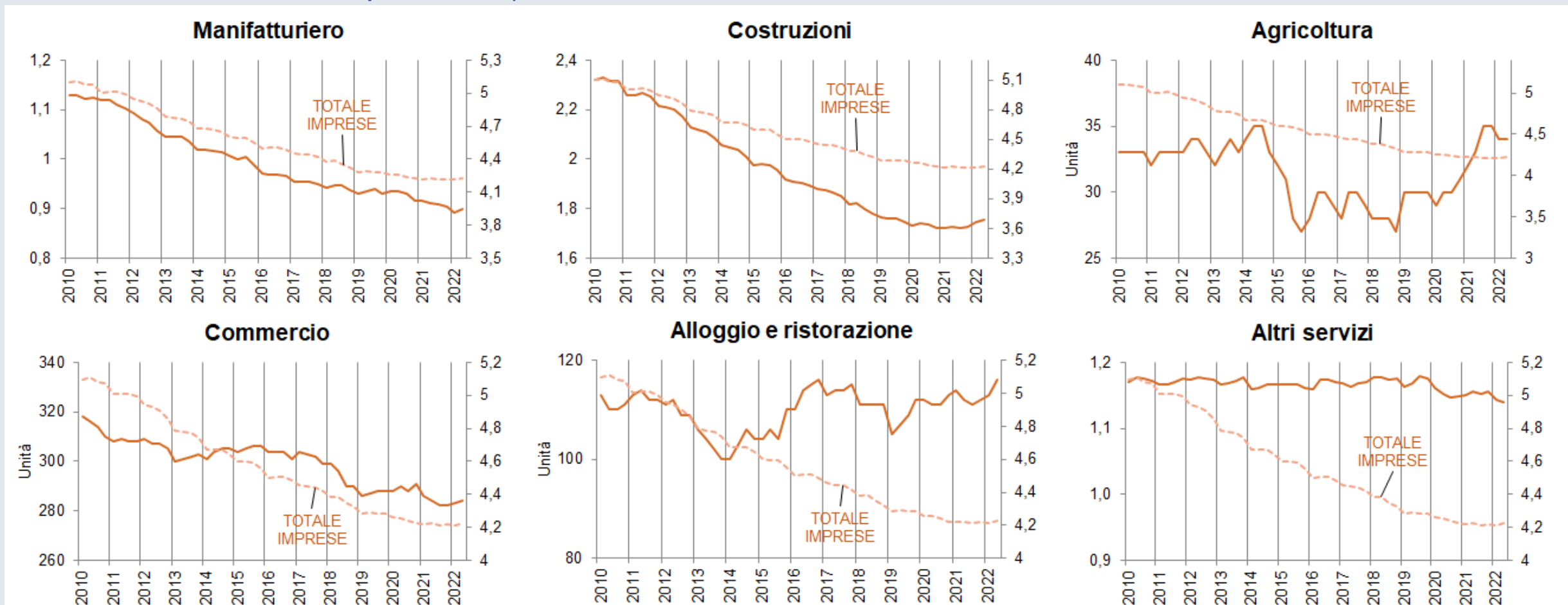
Fonte: elaborazione Unioncamere Lombardia su dati Movimprese

Considerando le sole imprese artigiane nella provincia di Sondrio sono 4.227 quelle attive al 30 giugno 2022, pari all'1,8% delle imprese artigiane attive in Lombardia. Il settore predominante nell'artigianato di Sondrio risulta essere quello delle costruzioni, con il 41,5% delle imprese attive, seguito dagli altri servizi (26,5%), dal manifatturiero (21,2%), dal commercio (6,7%) e dal settore dell'alloggio e ristorazione (2,7%). L'agricoltura risulta un settore residuale per l'artigianato, con solo lo 0,8% delle imprese artigiane attive (pari a 34 imprese). La distribuzione settoriale della provincia rispecchia quella a livello regionale.





## LA DEMOGRAFIA DELLE IMPRESE ATTIVE ARTIGIANE (dati in migliaia se non diversamente specificato)



Fonte: elaborazione Unioncamere Lombardia su dati Movimprese

La dinamica delle imprese artigiane attive per settore evidenzia uno stop al trend negativo del manifatturiero. Le costruzioni confermano l'inversione di tendenza dello scorso trimestre. Anche il commercio presenta un incremento nel 2022 come l'alloggio e ristorazione. Gli altri servizi registrano una flessione e l'agricoltura rimane stazionaria.



## LA DEMOGRAFIA DELLE IMPRESE ARTIGIANE – NATIMORTALITA'

### Secondo trimestre 2022

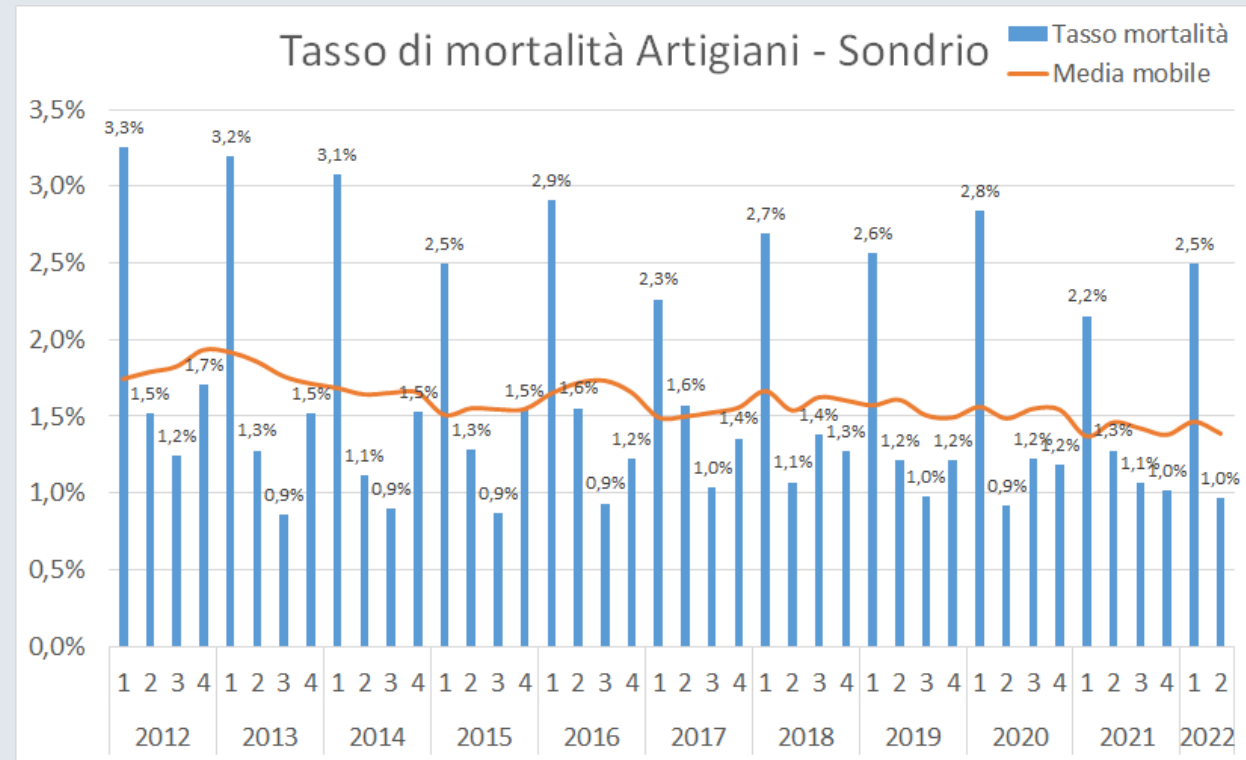
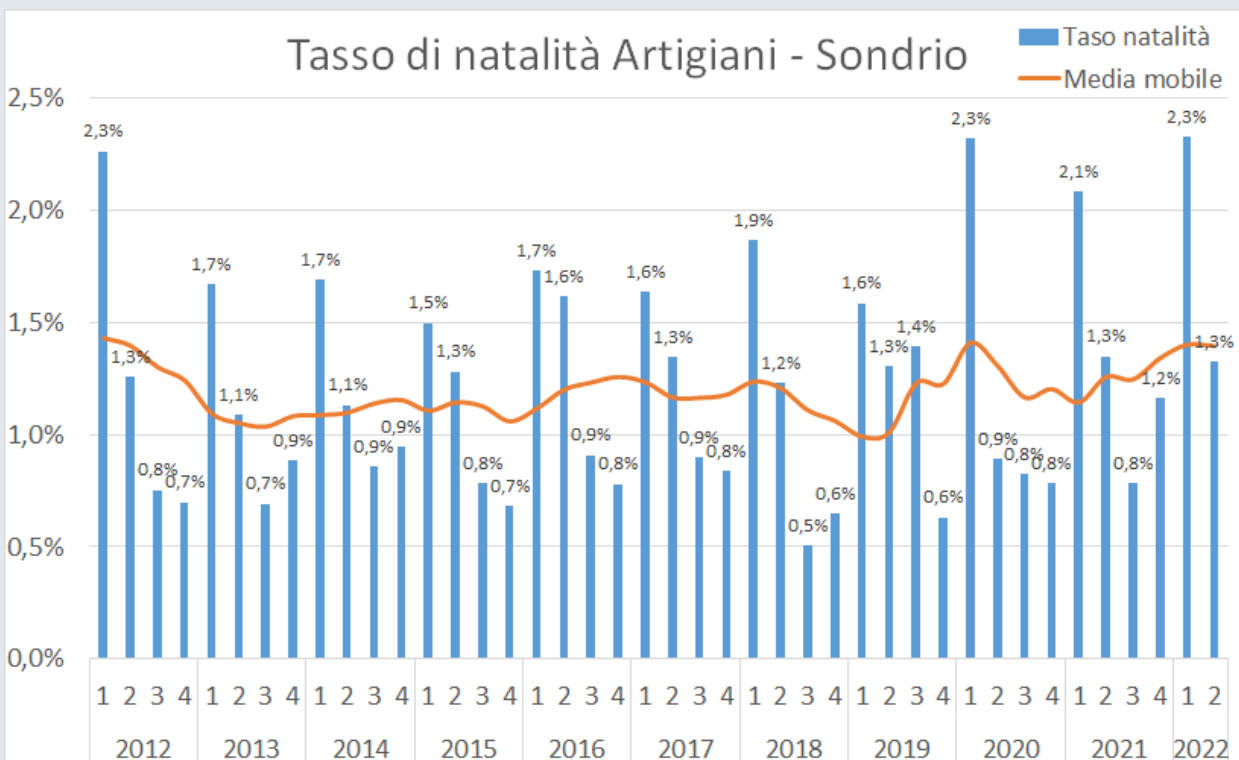
	Sondrio Registrate	Iscritte	Cessate	Tasso % natalità	Tasso % mortalità
<b>Totale</b>	<b>4.230</b>	<b>56</b>	<b>41</b>	<b>1,3%</b>	<b>1,0%</b>
<b>Costruzioni</b>	1.756	28	16	1,6%	0,9%
<b>Altri Servizi</b>	1.122	9	12	0,8%	1,1%
<b>Manifatturiero</b>	898	12	8	1,3%	0,9%
<b>Commercio</b>	284	4	5	1,4%	1,8%
<b>Alloggio e ristorazione</b>	116	3	0	2,6%	0,0%
<b>Agricoltura</b>	34	0	0	0,0%	0,0%

Fonte: elaborazione Unioncamere Lombardia su dati Movimprese

Anche nell'artigianato prevalgono le iscrizioni con un tasso di natalità dell'1,3%, ma il numero di iscrizioni e cessazioni è ancora molto vicino. Considerando i singoli settori i movimenti più significativi si registrano per le costruzioni, per le quali prevalgono decisamente le iscrizioni. Negli altri settori i flussi di iscrizioni e cancellazioni dal Registro Imprese quasi si equivalgono.



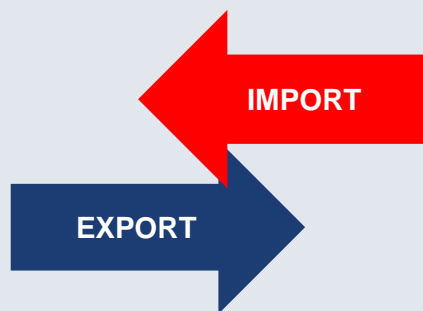
## LA DEMOGRAFIA DELLE IMPRESE ARTIGIANE – **NATALITA' E MORTALITA'**



Fonte: elaborazione Unioncamere Lombardia su dati Movimprese

Considerando i trend di lungo periodo, le imprese artigiane presentano un tasso di natalità in linea con i risultati caratteristici del secondo trimestre dell'anno.

Il tasso di mortalità, dopo il classico picco stagionale di inizio anno, rientra su un valore normale per il secondo trimestre.



# Il commercio con l'estero

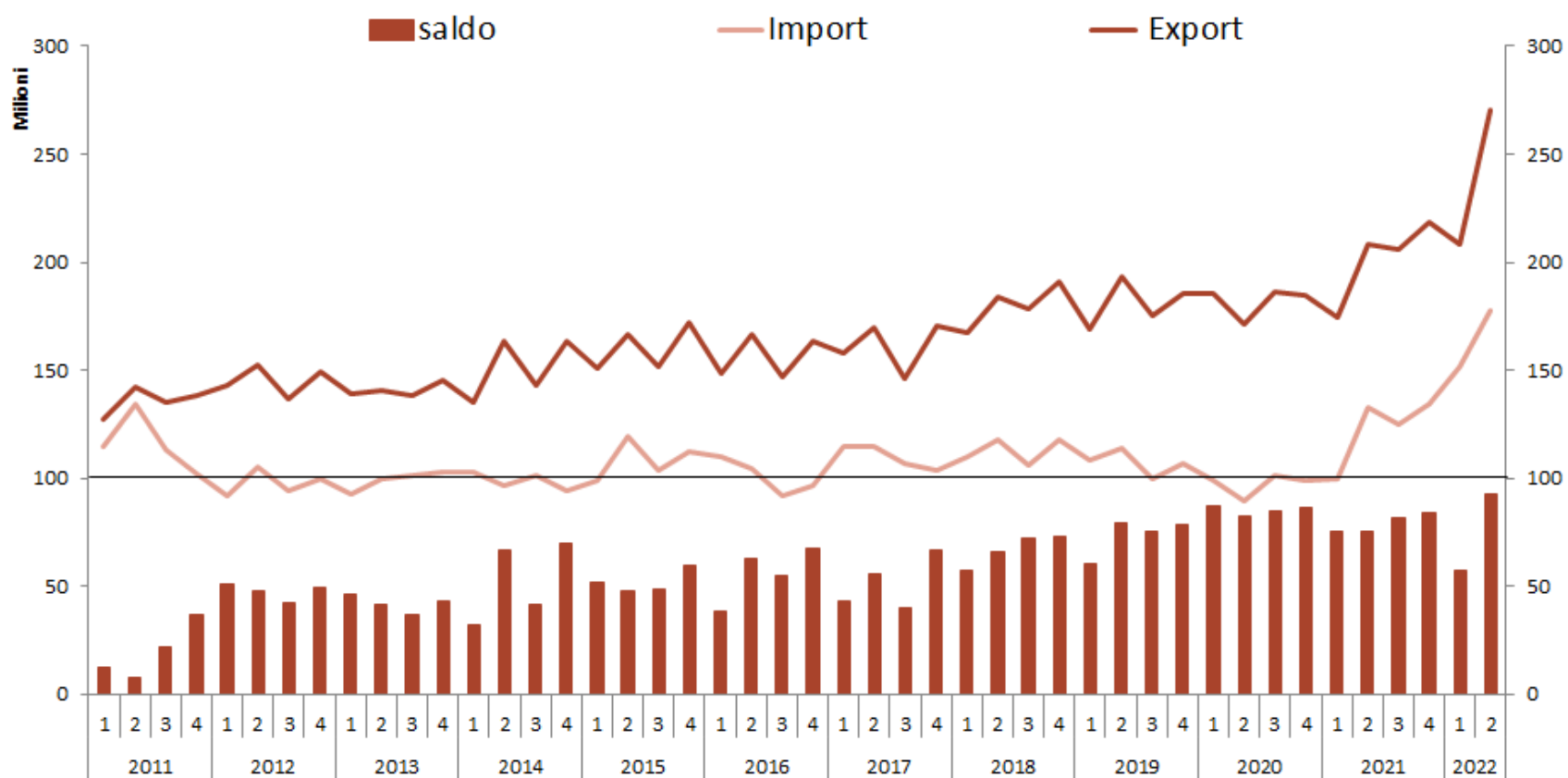


IMPORT

EXPORT

## IL COMMERCIO CON L'ESTERO

### Importazioni ed esportazioni in valore a prezzi correnti - Sondrio Dati trimestrali in milioni di euro



Fonte: elaborazione Unioncamere Lombardia su dati ISTAT

Le esportazioni della provincia di Sondrio nel secondo trimestre 2022 raggiungono i 271 milioni di euro con un incremento congiunturale del 29,7%. A due cifre anche l'incremento tendenziale (+30,0%). Questo andamento, associato a importazioni in crescita, porta a un saldo «virtuale» in aumento e pari a 92,7 milioni di euro.

Considerando l'attuale andamento dei prezzi, si può pensare che gran parte del forte incremento del valore degli scambi con l'estero di questo trimestre sia attribuibile ad un effetto prezzo e non trovi riscontro negli scambi in quantità.

IMPORT

EXPORT

## IL COMMERCIO CON L'ESTERO

Provincia	1°TRIM 2021	2° TRIM 2021	3°trim 2021	4°trim 2021	Anno 2021/2020	Anno 2021/2019	1°TRIM 2022	2°TRIM 2022	Quote %
Milano	2,0	38,4	15,4	16,0	17,0	1,5	21,4	23,8	33,9%
Brescia	12,3	61,1	21,4	17,3	26,1	14,9	28,0	22,5	14,5%
Bergamo	6,7	49,6	16,6	10,0	19,2	6,0	19,4	15,4	12,6%
Monza e Brianza	10,8	48,0	7,8	9,4	17,3	9,6	25,4	15,4	7,5%
Varese	-2,4	40,1	35,2	8,8	18,5	10,1	31,7	19,5	7,4%
Mantova	15,8	65,5	20,5	15,8	27,4	18,4	25,4	11,2	5,6%
Cremona	21,3	54,8	31,5	26,1	32,6	17,3	29,0	23,0	4,1%
Como	-0,9	48,9	5,7	9,3	13,5	-0,5	16,2	16,3	4,1%
Lecco	5,2	46,4	11,5	17,2	18,8	8,9	24,7	23,3	3,7%
Lodi	21,0	33,7	5,2	-8,3	10,2	7,2	28,2	34,4	3,1%
Pavia	-9,2	20,2	6,5	18,8	8,5	-8,4	17,1	24,0	2,8%
<b>Sondrio</b>	<b>-5,9</b>	<b>21,2</b>	<b>10,6</b>	<b>18,0</b>	<b>10,8</b>	<b>11,6</b>	<b>19,5</b>	<b>30,0</b>	<b>0,6%</b>
<b>LOMBARDIA</b>	<b>5,7</b>	<b>45,5</b>	<b>16,8</b>	<b>13,6</b>	<b>19,1</b>	<b>6,6</b>	<b>23,6</b>		<b>100,0</b>

Fonte: elaborazione Unioncamere Lombardia su dati ISTAT - CoeWeb

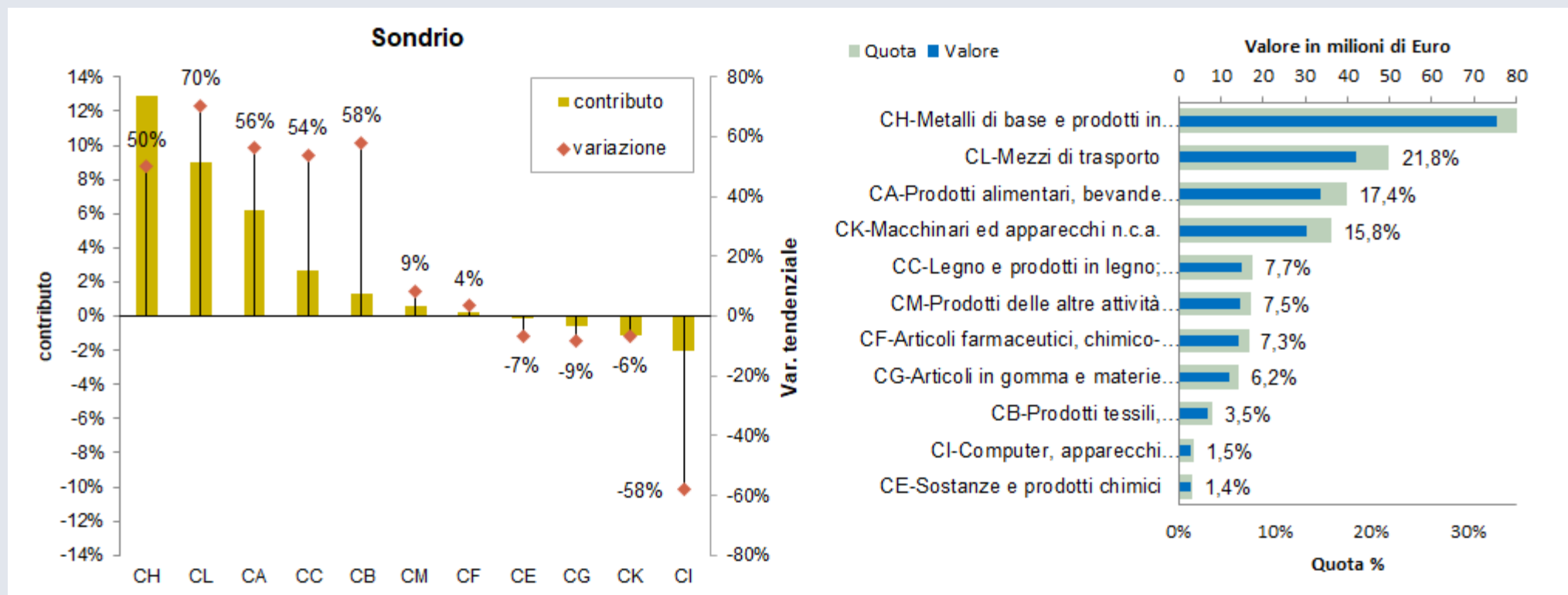
Le esportazioni della provincia di Sondrio mantengono un trend tendenziale crescente (+30,0%) accelerando rispetto al trimestre precedente. Questo pone la provincia al secondo posto dopo Lodi (+34,4%), per intensità dell'incremento tendenziale.

IMPORT

EXPORT

## IL COMMERCIO CON L'ESTERO

**Export totale  
manifatturiero  
+29,1%**



Fonte: elaborazione Unioncamere Lombardia su dati ISTAT - CoeWeb

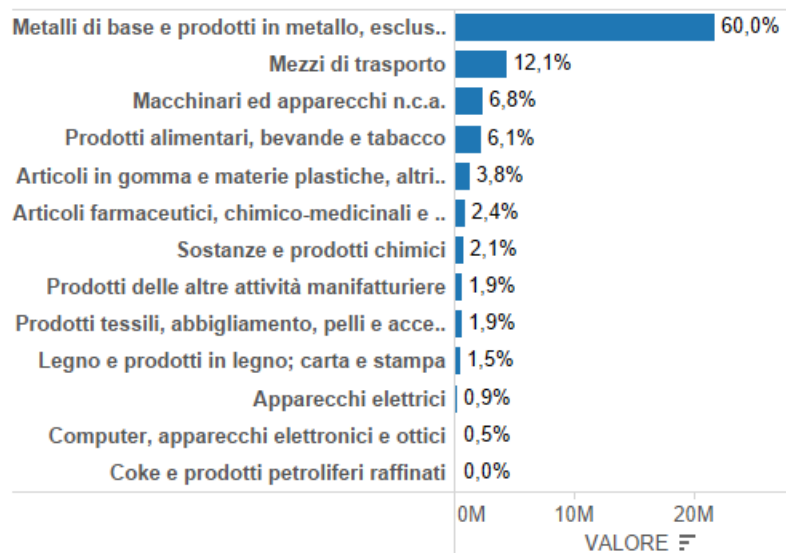
Considerando l'export di prodotti manifatturieri, che rappresentano oltre il 90% dell'export provinciale, l'incremento tendenziale è stato pari al +29,1%. I metalli di base e prodotti in metallo guidano ancora la classifica dei prodotti più esportati dalla provincia (75,6 milioni di euro questo trimestre). Altri contributi significativi vengono dalle esportazioni di mezzi di trasporto (42,2 milioni) per il 59% costituiti da navi e imbarcazioni. Seguono i prodotti alimentari (33,7 milioni) e il legno e prodotti in legno (14,8 milioni).

IMPORT

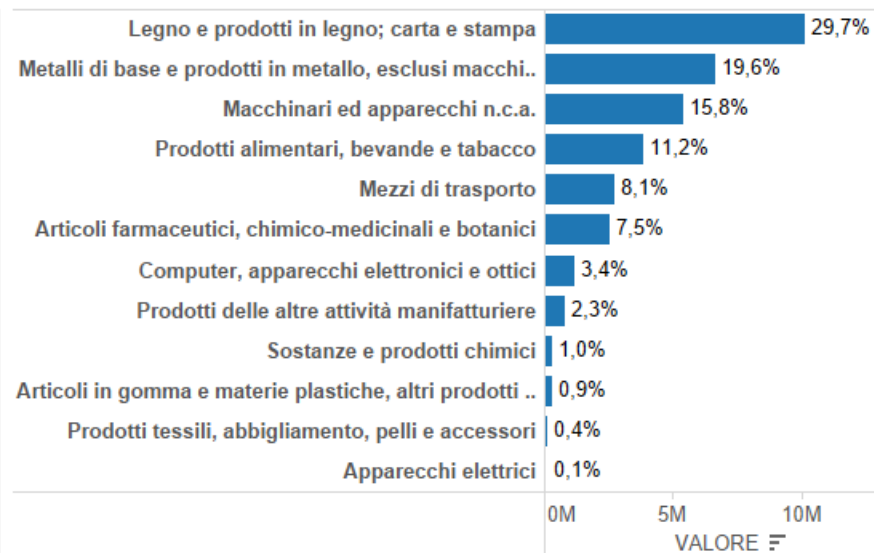
EXPORT

## IL COMMERCIO CON L'ESTERO

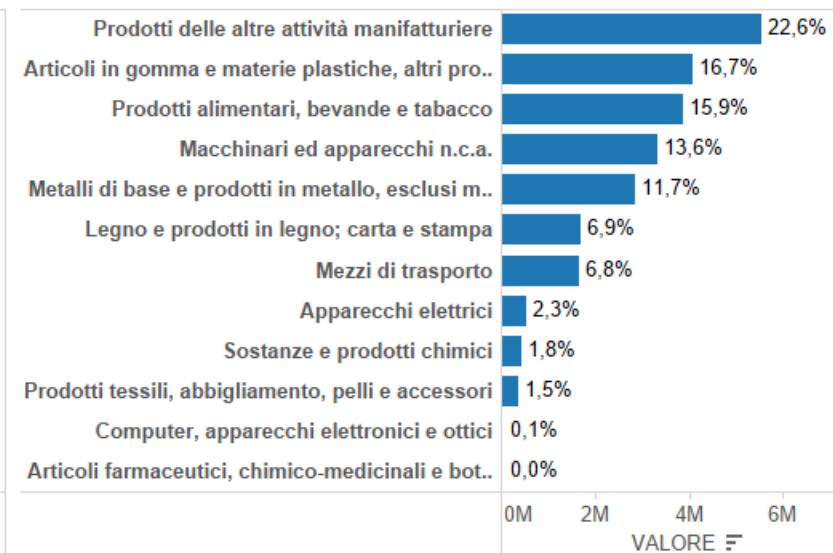
### Export Sondrio-Germania - 2022 trimestre T2



### Export Sondrio-Francia - 2022 trimestre T2



### Export Sondrio-Svizzera - 2022 trimestre T2



Fonte: elaborazione Unioncamere Lombardia su dati ISTAT - CoeWeb

Le principali destinazioni dell'export della provincia sono la Germania (15,5% sul totale export della provincia), la Francia (12,9%), la Svizzera (9,4%) e la Polonia (8,1%). I principali prodotti esportati in Germania nel secondo trimestre 2022 sono stati i metalli di base e prodotti in metallo (60,0% la quota sull'export di manufatti), staccando nettamente i restanti prodotti. In Francia sono stati esportati prevalentemente legno e prodotti in legno (29,7%) e metalli di base e prodotti in metallo (19,6%). La Svizzera, invece, importa da Sondrio principalmente i prodotti delle altre attività manifatturiere (22,6% principalmente forniture mediche-dentistiche per oltre il 95% del valore), articoli in gomma e materie plastiche (16,7%) e prodotti alimentari (15,9%).





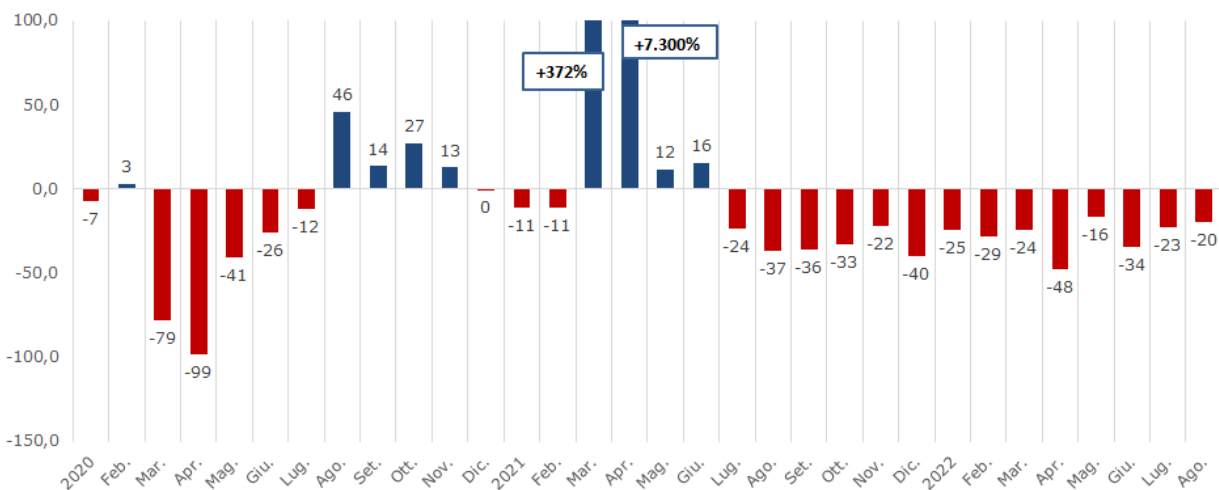
# Le immatricolazioni auto



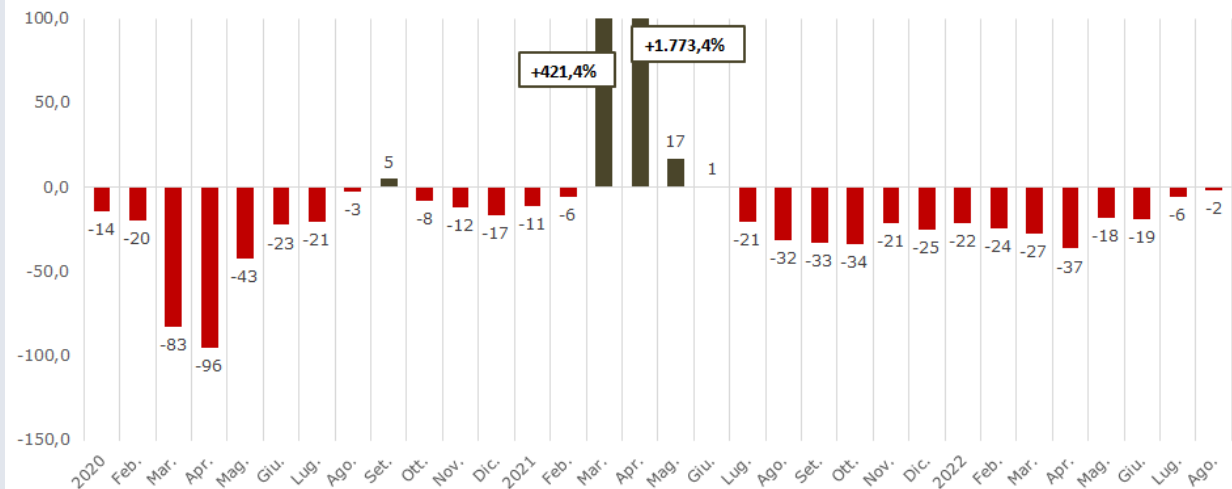


## LE IMMATRICOLAZIONI AUTO

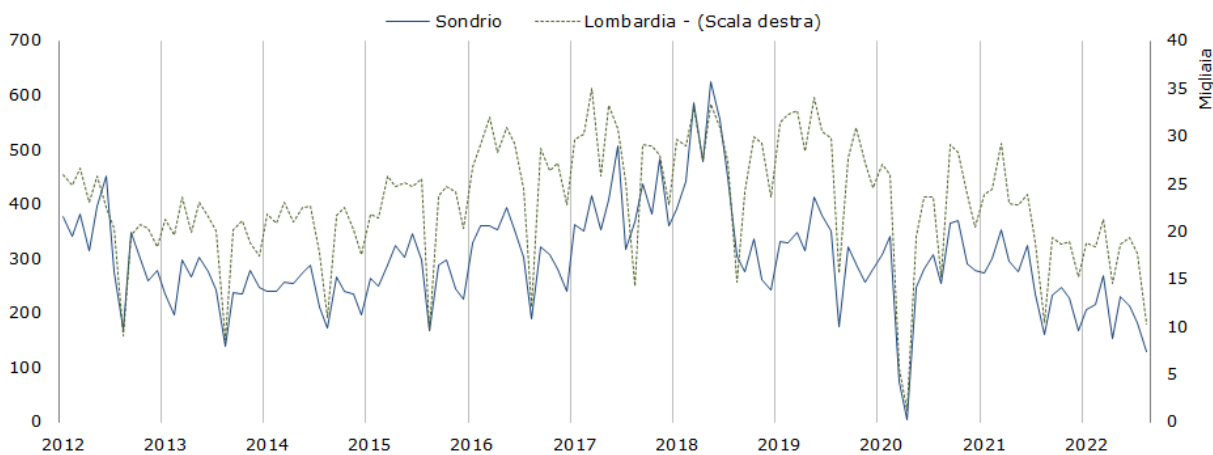
Variazioni % tendenziali - SONDRIO (Anni 2020-2022)



Variazioni % tendenziali - LOMBARDIA (Anni 2020-2022)



PRIME IMMATRICOLAZIONI AUTO  
Lombardia - dati mensili (ultimo dato agosto 2022)



Il mercato dell'auto rimane in sofferenza, registrando ancora un numero di nuove immatricolazioni in calo.

## Note metodologiche – l'indagine

Per la selezione delle aziende da intervistare è stata utilizzata la tecnica del campionamento stratificato proporzionale secondo: l'attività economica in base alla codifica ATECO 2007, la dimensione d'impresa e la provincia di appartenenza. Alcuni degli strati sono stati sovra campionati per garantire una maggiore significatività dei dati a livello provinciale. Le interviste vengono svolte utilizzando la tecnica CATI e CAWI e i questionari raccolti sono sottoposti a controlli di coerenza delle risposte fornite al fine di garantire la qualità dei dati.

Al fine di ottenere la stima della variazione media delle variabili quantitative, si procede alla ponderazione dei dati in base alla struttura dell'occupazione, mantenendo la struttura dei pesi continuamente aggiornata. Per quantificare i risultati delle variabili qualitative si utilizza la tecnica del saldo.

Dalle serie storiche si ricavano numeri indici a base fissa che rappresentano un dato sintetico e quantitativo di facile interpretazione. Le serie sono sottoposte ad una procedura di correzione automatica degli outliers (Additive Outliers; Level Shift e Transitory Change).

## Note metodologiche – i campioni della provincia

Comparto	Campione proporzionale	Sovra- campionamento	Risultati									
			2020				2021				2022	
			1°tr.	2°tr.	3°tr.	4°tr.	1°tr.	2°tr.	3°tr.	4°tr.	1°tr.	2°tr.
Industria	18	38	35	31	31	32	37	37	33	30	36	31
Artigianato	52	No	53	60	54	54	51	46	42	52	52	47
Commercio	49	No	63	61	62	69	67	63	71	73	73	62
Servizi	50	No	59	48	57	47	53	44	41	65	84	58