



Sezione 2 – Tendenze del mercato del lavoro a livello provinciale

SONDRIO – Marzo 2018

I dati più recenti sul mercato del lavoro in provincia di Sondrio confermano i segnali di incertezza registrati anche lo scorso trimestre: in controtendenza rispetto alle dinamiche regionali, l'occupazione nel 2017 si è ridotta per via del protrarsi delle grandi difficoltà per la componente maschile, che registrano anche un aumento della disoccupazione e una riduzione della partecipazione al lavoro; anche i saldi dell'indagine Congiunturale Regione Lombardia, Unioncamere Lombardia e Confindustria Lombardia mostrano una occupazione in rallentamento, soprattutto nella manifattura. Prosegue invece la riduzione della CIG.

In provincia di Sondrio, la Rilevazione Continua sulle Forze di Lavoro registra nel 2017 un tasso di occupazione pari al 64,4% (vs 67,3% regionale) che, in controtendenza rispetto alla dinamica regionale in recupero (+1pp), si riduce di un punto percentuale rispetto al 2016. La contrazione occupazionale è ascrivibile esclusivamente alla marcata riduzione dell'occupazione maschile mentre è in ulteriore recupero quella femminile: il tasso di occupazione femminile registra un aumento di +1,5pp e si attesta al 56,1% (vs 59,3% regionale) mentre si riduce di ben -3,6pp il valore maschile con un tasso che scende al 72,7% (vs 75,1%). Il numero medio di occupati nel 2017 è pari a circa 76 mila lavoratori, il 3,2% in meno rispetto al 2016 (vs +1,7% lombardo); la base occupazionale maschile, pari a 43 mila lavoratori, si è ridotta (-5,8%) mentre quella femminile registra un aumento dello 0,5% e conta 32 mila lavoratrici. Le difficoltà della componente maschile sono confermate anche dai dati sulla disoccupazione: il tasso di disoccupazione maschile sale dal 5,5% del 2016 all'attuale 6,7% (vs 5,4% regionale) mentre quello femminile si riduce sensibilmente (-3,7pp) passando dal 9,6% al 5,9% (vs 7,7%); il tasso di disoccupazione complessivo in provincia di Sondrio è pari a 6,3% (-0,9pp), un dato in linea con la media regionale (6,4%). Il numero di disoccupati scende a 5 mila unità, con una riduzione annua del -15,9% (vs -12,8% regionale). Anche guardando alla partecipazione al mercato del lavoro si confermano le grandi difficoltà per gli uomini: il tasso di attività maschile si riduce infatti al 78% (-2,7pp) e si attesta ben al di sotto del 79,6% medio regionale; anche tra le donne si registra una riduzione del tasso di attività (-0,9pp) che scende al 59,6% e spiega in parte la relativa riduzione della disoccupazione. Tra gli uomini aumenta (+1,6pp) anche la mancata partecipazione al lavoro, che considera insieme ai disoccupati anche gli inattivi disponibili a lavorare, presumibilmente scoraggiati, con il tasso che si attesta all'8,8%; il tasso di mancata partecipazione diminuisce invece per le donne dal 15,7% del 2016 al 12,1% del 2017.

Nel IV trimestre 2017 anche i dati dell'Indagine Congiunturale Regione Lombardia, Unioncamere Lombardia e Confindustria Lombardia mostrano segnali di incertezza con saldi positivi ma in rallentamento nell'industria e l'occupazione che si riduce nell'artigianato; positivi e in miglioramento invece i valori nei servizi e nel commercio, sostenuti anche dal consueto picco di consumi di fine anno.

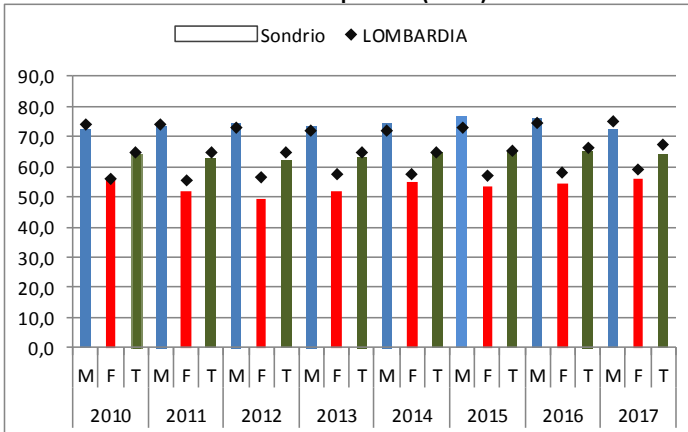
Nel IV trimestre 2017 risulta più che dimezzato il ricorso alla CIG (-62,8% rispetto allo stesso trimestre del 2016), con una riduzione più marcata rispetto a quella regionale (-28,6%). Le ore autorizzate sono state 36 mila e sono diminuite sia nella componente ordinaria, che con 20 mila ore autorizzate scende del 74,1% (vs +29,8% regionale) sia in quella in deroga che si è azzerata; viceversa Sondrio è l'unica provincia, oltre a Bergamo, in cui crescono le ore di cassa integrazione straordinaria (16 mila ore, +88,8% vs -46,2% regionale); in riferimento ai settori con maggiore incidenza sul totale, nel IV trimestre 2017 crescono i provvedimenti nel comparto Abbigliamento mentre si riducono in tutti gli altri settori. I lavoratori equivalenti a 0 ore rappresentano nel 2017 lo 0,12% dell'occupazione dipendente, un valore che si è ulteriormente ridotto rispetto al 2016 (0,21%) restando il più basso tra le province lombarde e quindi nettamente inferiore al dato regionale (0,33%).

I dati sulle Comunicazioni Obbligatorie per il IV trimestre 2017 evidenziano un leggero aumento su base annua degli avviamenti, che risultano pari a 8.673 unità (+1,1% vs -0,6% regionale) e una contestuale crescita delle cessazioni che salgono a 8.224 (+10,5% vs +5,1% regionale). Sondrio è l'unica provincia della Lombardia a far registrare un saldo positivo (+449 movimenti), sebbene in lieve peggioramento rispetto al IV trimestre 2016. Il tasso di avviamento sullo stock di occupati della provincia è pari all'11,4%, il valore più elevato tra le province lombarde e quindi superiore rispetto all'8% lombardo.

Nonostante le incertezze evidenziate nel corso del 2017, le aspettative degli imprenditori in riferimento all'occupazione del prossimo trimestre si confermano positive nel comparto industriale, sostenute dall'accelerazione della ripresa economica intervenuta a fine anno; sono negative le prospettive per artigianato e commercio mentre, dopo quasi 6 anni di sfiducia e cautela, torna positivo il saldo nei servizi.

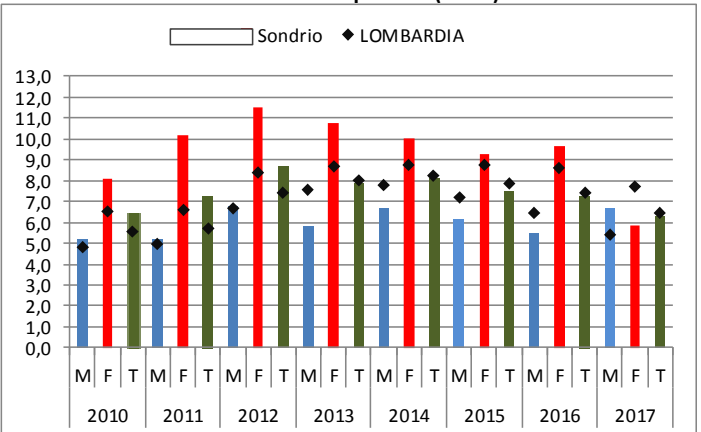
Le tendenze strutturali: occupazione, disoccupazione e partecipazione al lavoro

Tasso di Occupazione (15-64)



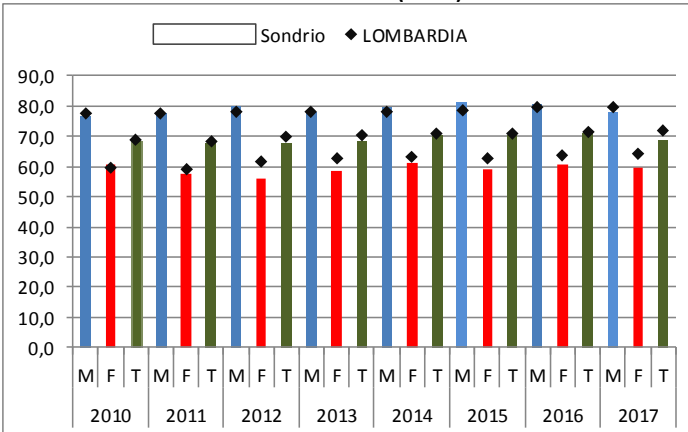
Fonte: RCFL, Istat-Serie revisionate

Tasso di Disoccupazione (15-74)



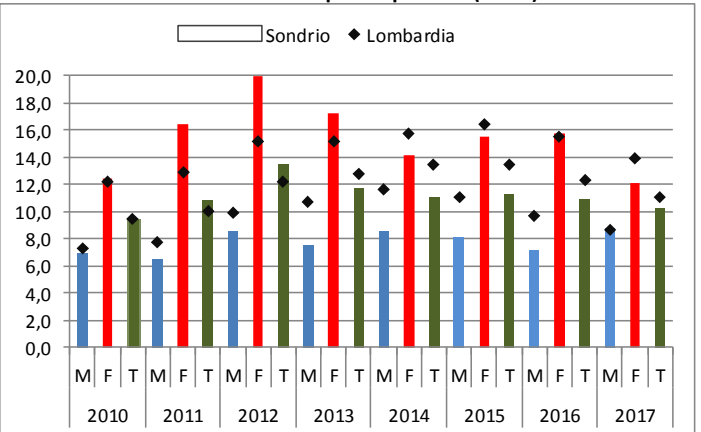
Fonte: RCFL, Istat-Serie revisionate

Tasso di attività (15-64)



Fonte: RCFL, Istat-Serie revisionate

Tasso di mancata partecipazione (15-74)

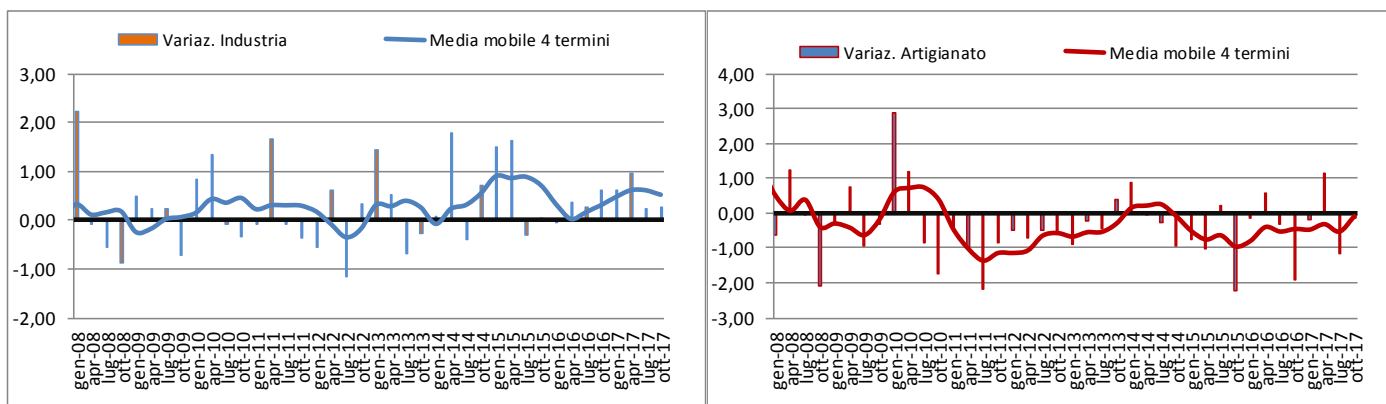


Fonte: RCFL, Istat

Le tendenze congiunturali

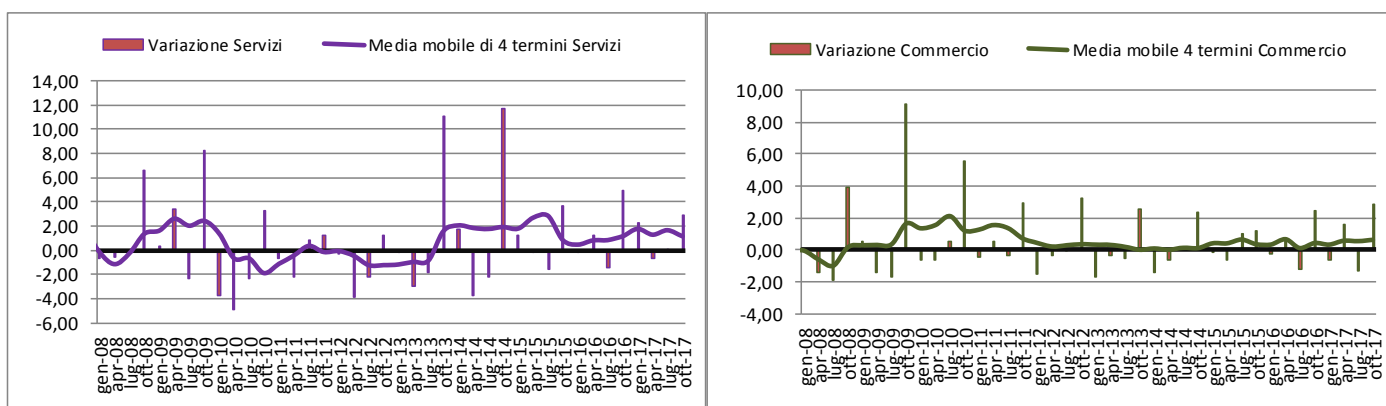
L'Indagine Congiunturale presso le imprese - Regione Lombardia, Unioncamere Lombardia, Confindustria Lombardia

Variazione % addetti nel trimestre - Saldo tra ingressi e uscite nell'occupazione industria e artigianato



Fonte: Indagini trimestrale, Regione Lombardia, Unioncamere Lombardia e Confindustria Lombardia

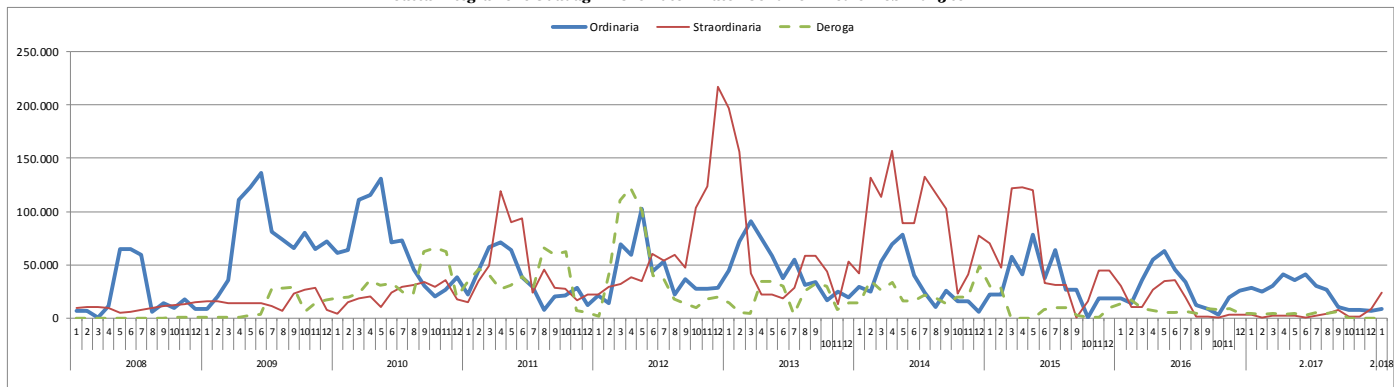
Variazione % addetti nel trimestre - Saldo tra ingressi e uscite nell'occupazione servizi e commercio
Medie mobili di 4 termini



Fonte: Indagini trimestrale, Regione Lombardia, Unioncamere Lombardia e Confindustria Lombardia

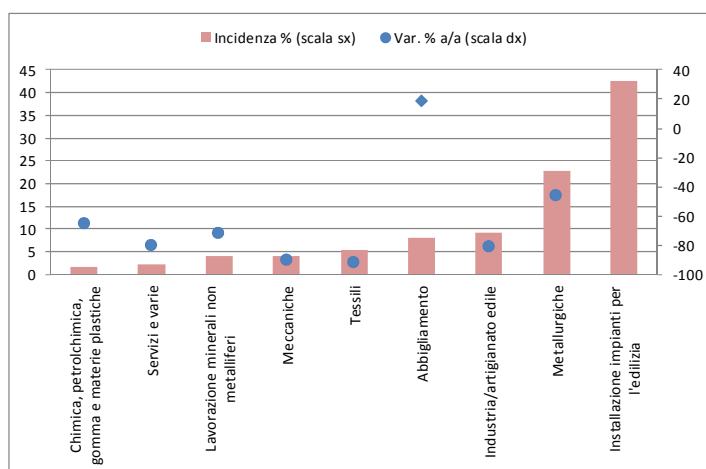
Effetti delle crisi aziendali sull'occupazione

Cassa Integrazione Guadagni - Ore Autorizzate - Sondrio - Medie Mobili di 3 termini

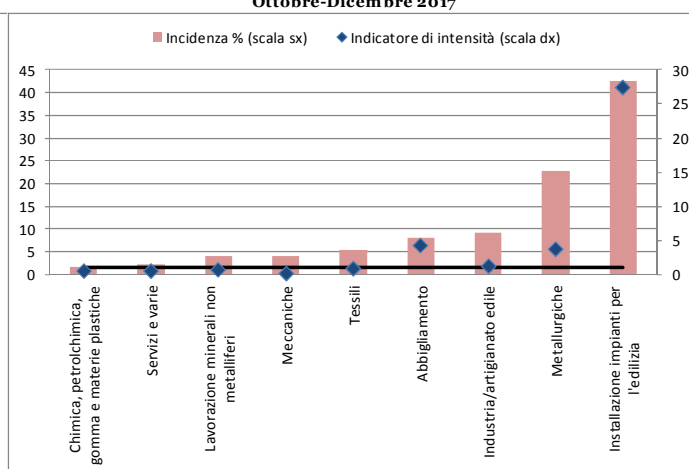


Fonte: elaborazioni Irs su dati INPS

CIG - Incidenza % e variazione % 2017/2016 (Ottobre-Dicembre) - Sondrio



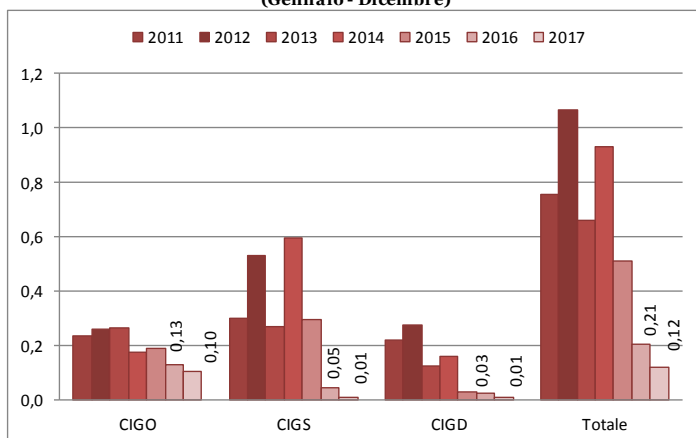
CIG - Incidenza % per settore e intensità rispetto alla media lombarda Ottobre-Dicembre 2017



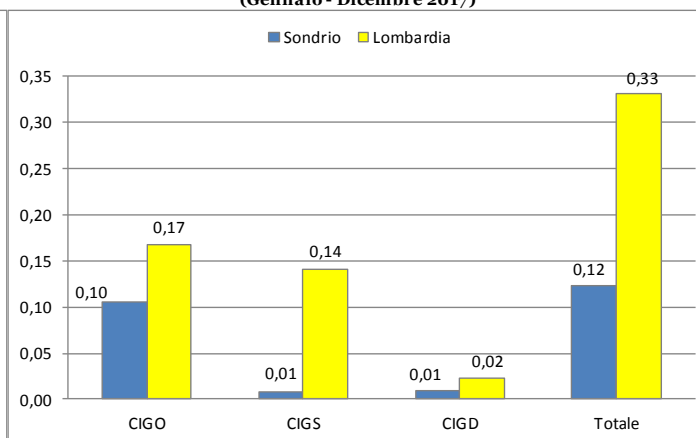
Fonte: elaborazioni Irs su dati INPS

* Si segnala che il simbolo \blacklozenge indica un aumento del ricorso alla CIG

CIG - Incidenza % dei lavoratori equivalenti o ore sull'occupazione dipendente - Sondrio - Confronto 2011/2017 (Gennaio - Dicembre)



CIG - Incidenza % dei lavoratori equivalenti o ore sull'occupazione dipendente - Sondrio e Lombardia (Gennaio - Dicembre 2017)

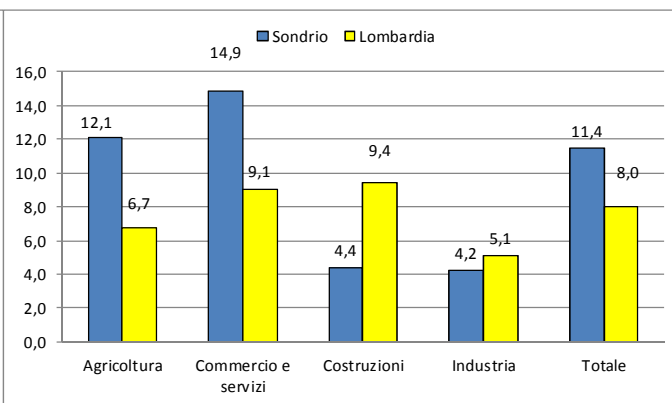
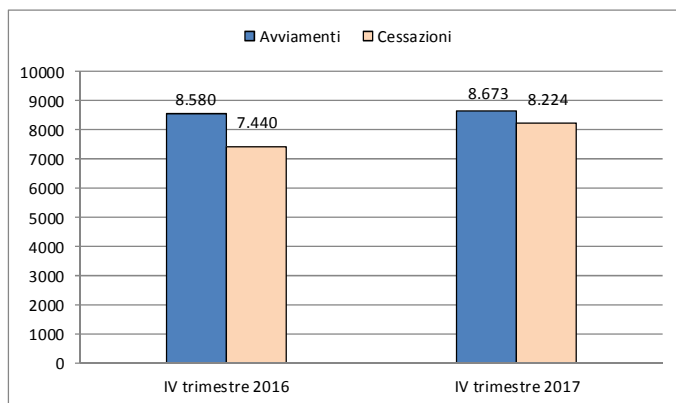


Fonte: elaborazioni Irs su dati INPS (CIG) e Istat (n. occupati)

Le Comunicazioni Obbligatorie

Avviamenti e cessazioni - Sondrio - Confronto IV trimestre 2017/2016

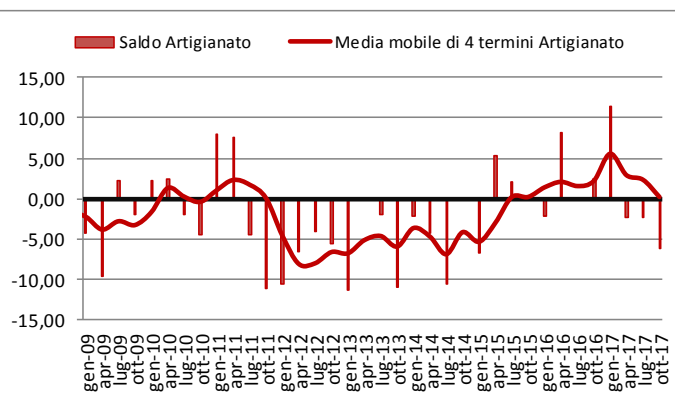
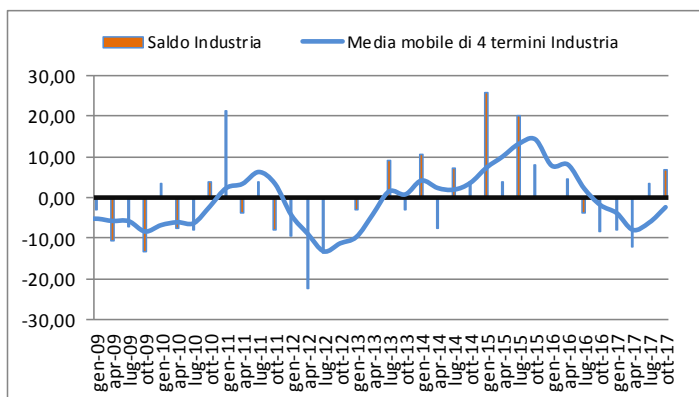
Tasso di avviamento per settore - Sondrio e Lombardia - IV trimestre 2017



Fonte: RCFL-Istat e Osservatorio Regionale del Mercato del lavoro - Arifl, Regione Lombardia

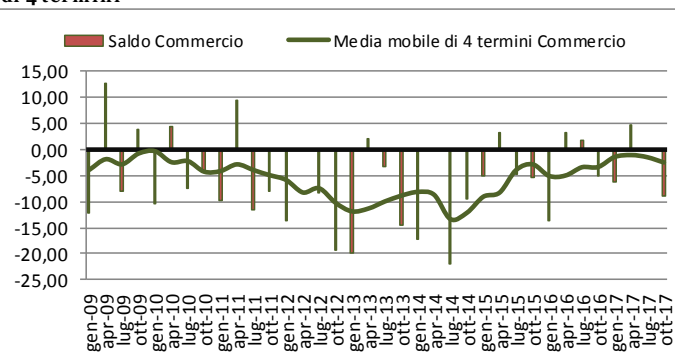
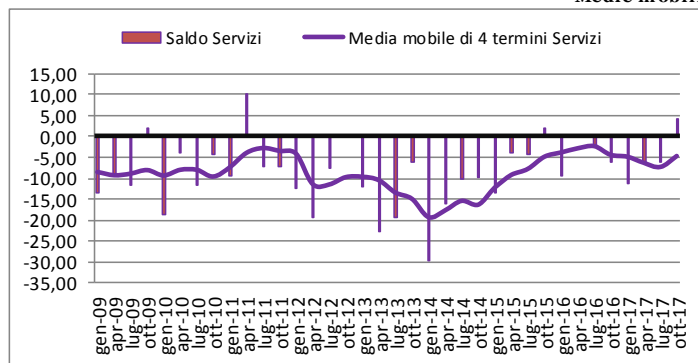
Le prospettive per il prossimo trimestre

Prospettive dell'occupazione - Saldo tra aumento e diminuzione nell'occupazione industria e artigianato - Medie mobili di 4 termini



Fonte: Indagine trimestrale, Regione Lombardia, Unioncamere Lombardia e Confindustria Lombardia

Prospettive dell'occupazione - Saldo tra aumento e diminuzione nell'occupazione servizi e commercio - Medie mobili di 4 termini



Fonte: Indagine trimestrale, Regione Lombardia, Unioncamere Lombardia e Confindustria Lombardia